



INSTRUCTION MANUAL

- Please read these instructions carefully before using your Dirt Devil® Hand Vac.
- Let us help you put your cleaner together or answer any questions, call: **1-800-321-1134 (USA & Canada)** • website: www.dirtdevil.com

⚠ WARNING:

Cleaner assembly may include small parts. Small parts can present a choking hazard.

Part # 1-113211-000 • 9/05

For quick reference, please record your vacuum information below.

Model #: _____
Mfg. Code: _____
(Mfg. code located on the lower backside of cleaner)

MODE D'EMPLOI

- Veuillez lire attentivement ces instructions avant d'utiliser votre aspirateur à main Dirt Devil®.
- Nous pouvons vous aider à assembler cet appareil et répondre à vos questions, pour cela composez le : **1-800-321-1134 (Canada et États-Unis)** • site Web : www.dirtdevil.com

⚠ AVERTISSEMENT :

L'assemblage de l'appareil comprend des petites pièces. Ces dernières présentent un danger d'étouffement.

Consignez les renseignements ci-dessous pour pouvoir les consulter rapidement.

N° de modèle : _____
Code de fabrication : _____
(Le code de fabrication se trouve sur la partie inférieure arrière de l'aspirateur)

N° de référence 1-113211-000 • 9/05

MANUAL DE INSTRUCCIONES

- Por favor lea estas instrucciones con cuidado antes de usar su aspiradora manual Dirt Devil®.
- Permítanos ayudarle a ensamblar su aspiradora o a contestar sus preguntas, llame al: **1-800-321-1134 (EE.UU. y Canadá)** • Sitio Web: www.dirtdevil.com

⚠ ADVERTENCIA:

El ensamble de la aspiradora puede incluir partes pequeñas. Las partes pequeñas pueden presentar riesgo de ahogamiento.

Para tener una referencia rápida, anote por favor la información de su aspiradora aquí.
No. de modelo: _____
Código de fabricante: _____
(El código del fabricante aparece en la parte posterior e inferior de la aspiradora).

No. de Parte 1-113211-000 • 9/05

THIS VACUUM IS INTENDED FOR HOUSEHOLD USE ONLY.

IMPORTANT SAFETY INSTRUCTIONS

When using an electrical appliance, basic precautions should always be followed, including the following:

- **READ ALL INSTRUCTIONS BEFORE USING THIS APPLIANCE.**
- **ALWAYS FOLLOW THESE SAFETY INSTRUCTIONS.**
- **DO NOT LEAVE VACUUM CLEANER UNATTENDED.**
- **WARNING: FULLY ASSEMBLE VACUUM CLEANER BEFORE OPERATING.**
- **WARNING: THE CORDS, WIRES AND/OR CABLES SUPPLIED WITH THIS PRODUCT CONTAINS CHEMICALS, INCLUDING LEAD OR LEAD COMPOUNDS, KNOWN TO THE STATE OF CALIFORNIA TO CAUSE CANCER AND BIRTH DEFECTS OR OTHER REPRODUCTIVE HARM. WASH HANDS AFTER USING.**

WARNING: TO REDUCE THE RISK OF FIRE, ELECTRIC SHOCK OR INJURY:

- Do not leave appliance when plugged in. Unplug from outlet when not in use and before servicing.
- Do not use outdoors or on wet surfaces.
- Do not allow to be used as a toy. Close attention is necessary when used by or near children.
- Use only as described in this manual. Use only manufacturer's recommended attachments.
- Do not use with damaged cord or plug. If appliance is not working as it should, has been dropped, damaged, left outdoors, or dropped into water, return it to a service center for inspection. Call 1-800-321-1134 for the nearest service center.
- Do not pull or carry by cord, use cord as a handle, close a door on cord, or pull cord around sharp edges or corners. Do not run appliance over cord. Keep cord away from heated surfaces.
- Do not unplug by pulling on cord. To unplug, grasp the plug, not the cord.
- Do not handle plug or appliance with wet hands.
- Do not put any object into openings. Do not use with any opening blocked; keep free of dust, lint, hair and anything that may reduce air flow.
- Keep hair, loose clothing, fingers, and all parts of body away from openings and moving parts.
- Turn off all controls before unplugging.
- Use extra care when cleaning on stairs.
- Do not use to pick up flammable or combustible liquids, such as gasoline, or use in areas where they may be present.
- Look on your vacuum cleaner and follow all label and marking instructions.
- Do not use an extension cord with this cleaner.
- Keep end of hose, wands and other openings away from your face and body. Keep your hands, feet, hair and clothing away from moving parts; especially the revolving brush.
- Do not use the vacuum cleaner without dirt container and/or filters in place.
- Store the vacuum cleaner indoors. Put the vacuum cleaner away after use to prevent tripping accidents.
- Do not pick up anything that is burning or smoking, such as cigarettes, matches, or hot ashes.

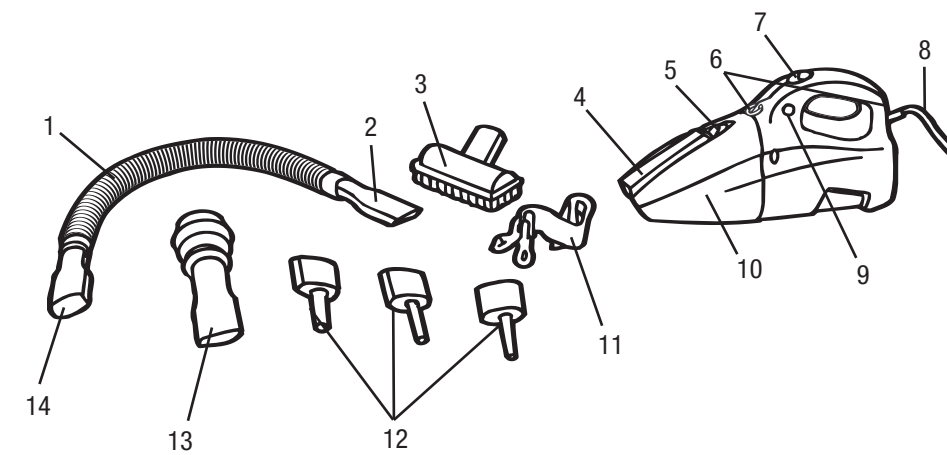
SAVE THESE INSTRUCTIONS

WARNING:

To reduce the risk of electric shock, this appliance has a polarized plug (one blade is wider than the other). This plug will fit in a polarized outlet only one way. If the plug does not fit fully in the outlet, reverse the plug. If it still does not fit, contact a qualified electrician to install the proper outlet. Do not change the plug in any way.

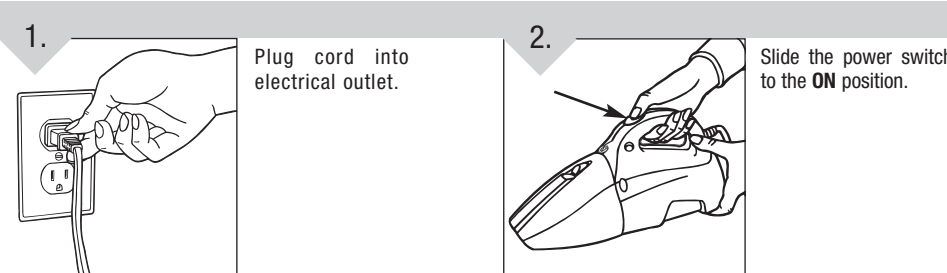
This cleaner contains a protective device which will automatically shut off the motor at high temperatures possibly caused by a dirty or clogged filter. If the protective device is activated - turn main switch off, unplug the cleaner and clean filter. If filter is damaged, it may need to be replaced. After approximately 30 minutes, the device will have reset and the vacuum will be ready to use. **NOTE: The cleaner must remain unplugged during the cooling period.**

FEATURES



1. Hose
2. Attachment End of Hose
3. Dust Brush
4. Crevice Tool
5. Crevice Tool Release Button
6. Shoulder Strap Anchors
7. On/Off Switch
8. Power Cord
9. Dirt Cup Release Button
10. Dirt Cup
11. Shoulder Strap
12. Inflator/Blower Attachments
13. Inflation/Blower Adapter
14. Vacuum End of Hose

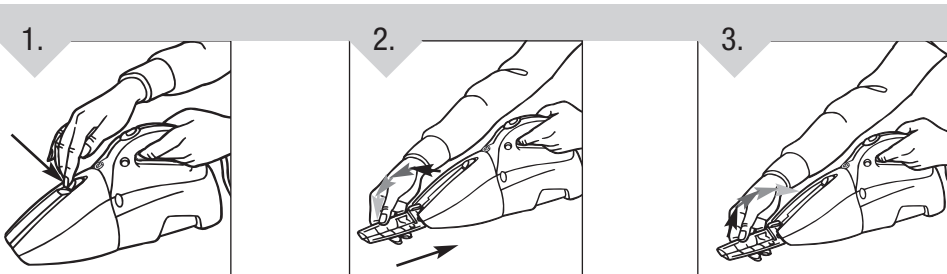
HOW TO OPERATE



ATTACHMENT USAGE

NOTE: Always turn off appliance before connecting or disconnecting attachments.
Shoulder Strap: Included for your convenience.
• **To Attach:** Connect clasp to front & back of cleaner. See Features List for anchor location.

CREVICE TOOL USAGE

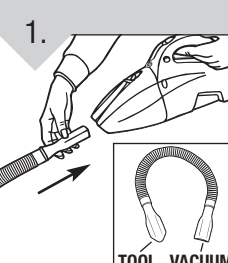


Press the crevice tool release button.

Flip crevice tool down to line up with nozzle then press up until secure in place.

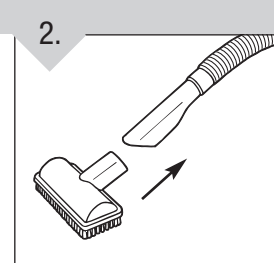
Pull down until loose. Flip crevice tool up towards unit and you feel it lock into place.

HOSE USAGE



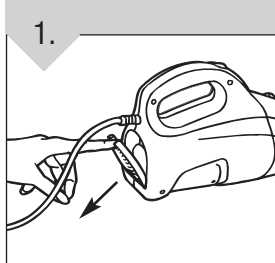
Insert flat end of hose into **TOOL VACUUM**.

HOSE AND TOOL USAGE

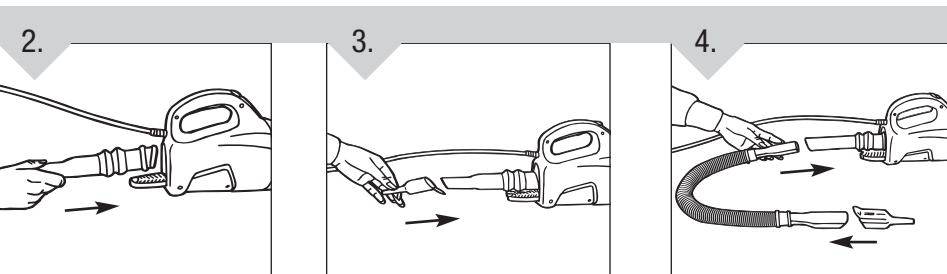


For extended reach with tools, insert tool into triangular end of hose.

INFLATOR/BLOWER USAGE



Firmly press down and pull to open attachment door.



Insert inflation/blower adapter and rotate to lock in place to use as an inflator/blower.

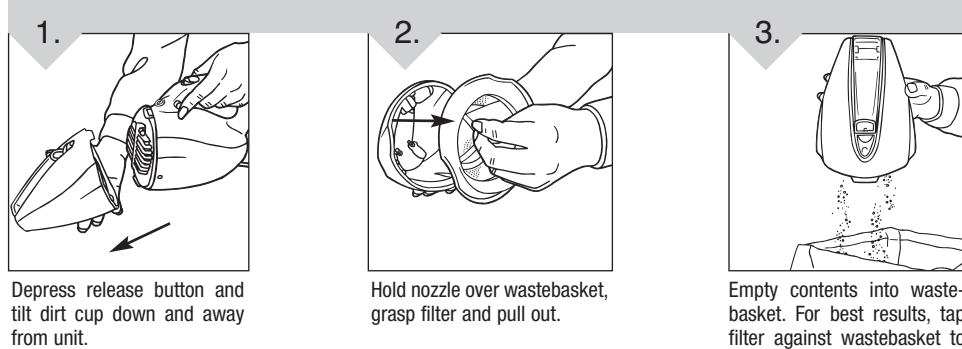
Place inflator/blower attachment on inflation/blower adapter and snap into place. **NOTE: To remove inflator/blower attachments you must push down tab before pulling attachment from the inflation/blower adapter.**

To use hose with the inflator/blower feature, firmly press hose into inflation/blower adapter until secured into place.

DIRT CUP: REMOVAL & REPLACEMENT

NOTE: Unplug cleaner before changing filter.
NOTE: For best performance, replace filter periodically or when filter has been damaged.

TO REMOVE DIRT CUP

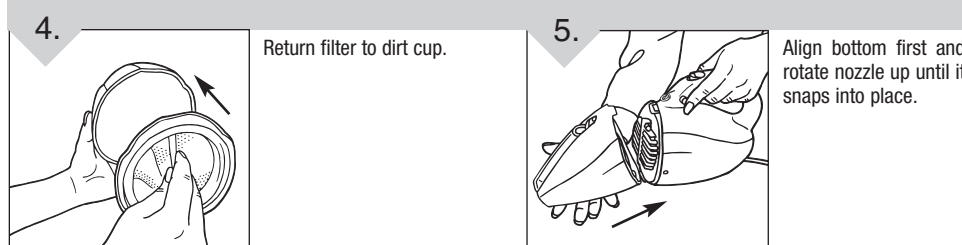


Depress release button and tilt dirt cup down and away from unit.

Hold nozzle over wastebasket, grasp filter and pull out.

Empty contents into wastebasket. For best results, tap filter against wastebasket to remove remaining dirt.

TO REATTACH DIRT CUP



Return filter to dirt cup.

Align bottom first and rotate nozzle up until it snaps into place.

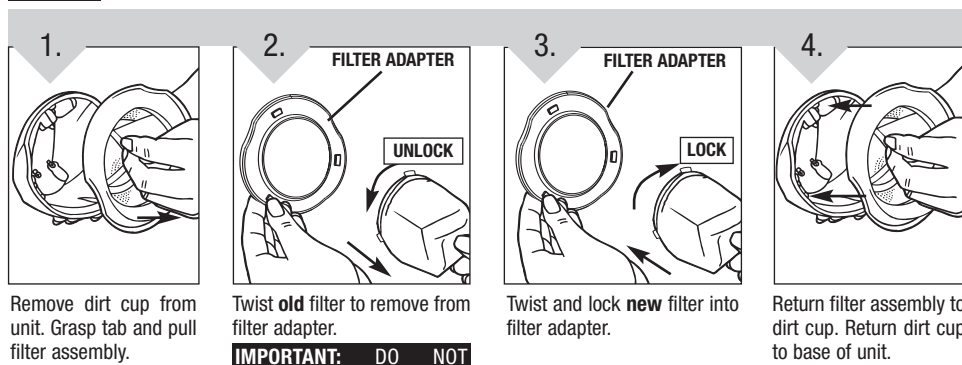
FILTER: REMOVAL & REPLACEMENT

WARNING: TO REDUCE THE RISK OF INJURY FROM MOVING PARTS - UNPLUG VACUUM BEFORE SERVICING OR CHANGING FILTER.

NOTE: For best performance, replace filter periodically or when filter has been damaged.

REGULAR MAINTENANCE: Each time the dirt cup is emptied, the filter should be cleaned. Tap the filter firmly against the inside of a trash can until the dirt stops falling from the filter. (Filter will be discolored after use. This will not affect the filter's performance). Do not brush the filter. The cleaning instructions may vary depending on the dirt conditions. In some cases, more or less cleaning of the filter may be required.

FILTER TYPE: F5 For F5 filter replacement, please call 1-800-321-1134 or visit our website at www.dirtdevil.com to locate a dealer nearest you.



Remove dirt cup from unit. Grasp tab and pull filter assembly.

IMPORTANT: DO NOT DISCARD FILTER ADAPTER

Twist old filter to remove from filter adapter.

Twist and lock new filter into filter adapter.

Return filter assembly to dirt cup. Return dirt cup to base of unit.

TROUBLESHOOTING GUIDE

WARNING: TO REDUCE THE RISK OF PERSONAL INJURY - UNPLUG BEFORE SERVICING.

PROBLEM	POSSIBLE REASON	POSSIBLE SOLUTION
Cleaner won't run	1. Power cord not firmly plugged into outlet. 2. Needs service.	1. Plug unit in firmly. 2. Take to a Service Center or call 1-800-321-1134.
Cleaner won't pick-up or low suction	1. Dirt cup not installed correctly. 2. Dirt cup is full. 3. Clogged filter.	1. Review dirt cup removal and replacement. 2. Empty dirt cup. 3. Remove filter and clean.
Dust escaping from cleaner	1. Dirt cup is full. 2. Dirt cup not installed correctly. 3. Filter not installed correctly. 4. Filter is dirty.	1. Empty dirt cup. 2. Review dirt cup removal and replacement. 3. Review filter removal and replacement. 4. Clean filter or replace.
Cleaner tools won't pick up	1. Hose clogged. 2. Dirt cup is full. 3. Filter clogged.	1. Remove hose and tools; remove obstruction. 2. Empty dirt cup. 3. Clean filter.

ANY OTHER SERVICING SHOULD BE DONE BY AN AUTHORIZED SERVICE REPRESENTATIVE CUSTOMER SERVICE (1-800-321-1134)

In the event that further assistance is required, see your Yellow Pages for an authorized Royal® Dealer. Costs of any transportation to and from any place of repair are to be paid by the owner. The service parts used in this unit are easily replaced and readily available from an authorized Royal® Dealer or retailer. Always identify your cleaner by the model number and manufacturing code when requesting information or ordering replacement parts. (The model number appears on the bottom of the cleaner.)

LIMITED WARRANTY

To the consumer, Royal Appliance Mfg. Co. warrants this vacuum cleaner to be free of defects in material or workmanship commencing upon the date of the original purchase. Refer to your vacuum cleaner carton for the length of warranty and save your original sales receipt to validate start of warranty period.

If the vacuum cleaner should become defective within the warranty period, we will repair or replace any defective parts free of charge. The complete machine must be delivered prepaid to any ROYAL Authorized Sales & Warranty Service Station. Please include complete description of the problem, day of purchase, copy of original sales receipt and your name, address and telephone number. If you are not near a Warranty Station, call the factory for assistance at USA: 1-800-321-1134 / CANADA: 1-800-321-1134. Use only genuine Royal® replacement parts.

The warranty does not include unusual wear, damage resulting from accident or unreasonable use of the vacuum cleaner. This warranty does not cover belts, brushes, bags, filters, bulbs or fan damage. This warranty does not cover unauthorized repairs. This warranty gives you specific legal rights and you may also have other rights. (Other rights may vary from state to state in the USA).

FRANÇAIS

CET ASPIRATEUR A ÉTÉ CONÇU POUR USAGE DOMESTIQUE SEULEMENT.

CONSIGNES DE SÉCURITÉ IMPORTANTES

Lorsque vous utilisez un appareil électrique, vous devez toujours respecter certaines consignes de sécurité, dont les suivantes :

- **LISEZ TOUTES LES INSTRUCTIONS AVANT D'UTILISER CET APPAREIL.**
- **RESPECTEZ TOUJOURS À LA LETTRE CES INSTRUCTIONS DE SÉCURITÉ.**
- **NE LAISSEZ PAS L'ASPIRATEUR SANS SURVEILLANCE.**
- **AVERTISSEMENT : ASSEMBLEZ ENTIÈREMENT L'ASPIRATEUR AVANT DE LE METTRE EN MARCHÉ.**

- **AVERTISSEMENT : LES CORDONS, FILS ÉLECTRIQUES ET/OU CÂBLE FOURNIS AVEC CE PRODUIT CONTIENNENT DES PRODUITS CHIMIQUES Y COMPRIS DU PLOMB OU DES COMPOSÉS DU PLOMB CONNU PAR L'ÉTAT DE CALIFORNIE POUR SON EFFET CANCÉRIGÈNE, POUVANT ENTRAÎNER DES MALFORMATIONS CONGÉNITALES ET ENDOMMAGER LES ORGANES DE REPRODUCTION. LAVEZ-VOUS LES MAINS APRÈS TOUTE UTILISATION.**

AVERTISSEMENT: POUR RÉDUIRE LES RISQUES D'INCENDIE, DE CHOC ÉLECTRIQUE ET DE LÉSION :

- Ne laissez pas l'appareil sans surveillance quand il est branché. Débranchez-le quand il n'est pas utilisé ainsi qu'avant d'en faire l'entretien.
- N'utilisez pas l'appareil à l'extérieur ou sur des surfaces mouillées.
- Ne laissez pas les enfants jouer avec l'appareil. Exercez une surveillance étroite quand l'appareil est utilisé par les enfants ou à proximité de ceux-ci.
- Utilisez l'appareil seulement comme indiqué dans ce manuel. Utilisez seulement les accessoires recommandés par le fabricant.
- N'utilisez pas l'appareil si la fiche ou le cordon est endommagé. Si l'aspirateur ne fonctionne pas comme prévu, s'il a été échappé, endommagé, laissé à l'extérieur, ou s'il est tombé dans l'eau, expédiez-le à un centre de service pour vérification. Téléphonez au 1-800-321-1134 pour connaître le centre de service le plus près de chez vous.
- Ne tirez pas l'appareil par son cordon, ne vous servez pas du cordon comme poignée, ne fermez pas de portes sur le cordon et ne tirez pas le cordon sur des coins ou bords tranchants. Évitez de passer sur le cordon d'alimentation avec l'appareil. Gardez le cordon à l'écart des surfaces chauffées.
- Ne débranchez pas l'appareil en tirant sur le cordon. Pour le débrancher, saisissez la fiche et non le cordon.
- Ne manipulez pas la fiche ou l'aspirateur avec les mains mouillées.
- N'insérez pas d'objets dans les ouvertures. N'utilisez pas l'appareil si les ouvertures sont obstruées; gardez les ouvertures libres de poussière, de peluches, de cheveux et de tout ce qui pourrait réduire le débit d'air.
- Gardez les cheveux, les vêtements amples, les doigts et toute partie du corps à l'écart des ouvertures et des pièces en mouvement.
- Fermez toutes les commandes avant de débrancher l'appareil.
- Soyez très prudents quand vous nettoyez les marches d'escalier.
- N'aspirez pas les liquides inflammables ou combustibles comme l'essence; n'utilisez pas l'appareil en présence de ces matériaux.
- Examinez votre aspirateur et suivez toutes les instructions sur les étiquettes.
- N'utilisez pas de rallonge électrique avec cet aspirateur.
- Gardez le bout du tuyau, les rallonges et autres ouvertures à distance du visage et du corps. Gardez vos mains, vos pieds, vos cheveux et vos vêtements à distance des pièces mobiles, tout spécialement de la brosse rotative.
- N'utilisez pas sans le godet à poussière ni les filtres.
- Rangez l'aspirateur à l'intérieur. Rangez l'appareil après son utilisation pour éviter de trébucher dessus.
- Évitez d'aspirer ce qui brûle ou fume, comme les cigarettes, les allumettes et les cendres chaudes.

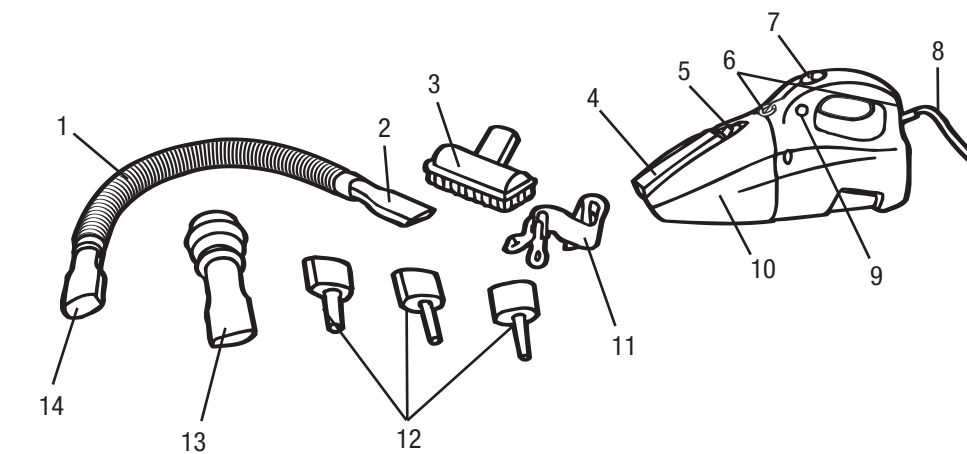
VEUILLEZ CONSERVER CES INSTRUCTIONS

AVERTISSEMENT :

Afin de réduire les risques de décharge électrique, cet appareil est muni d'une fiche polarisée (une tige est plus large que l'autre). Cette fiche ne peut être insérée dans une prise de courant polarisée que dans un sens. Si la fiche ne s'insère pas complètement dans la prise, inversez-la. Si elle ne s'insère toujours pas, demandez à un électricien qualifié d'installer la prise appropriée. Ne modifiez jamais la fiche.

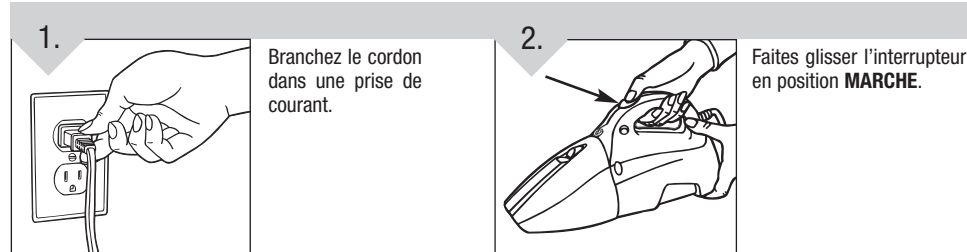
Cet aspirateur contient un dispositif de protection qui coupe automatiquement l'alimentation du moteur en cas d'une température élevée qui peut être causée par des saletés ou une obstruction du filtre. Si le dispositif de protection est activé, arrêtez l'aspirateur et nettoyez le filtre. Si le filtre est endommagé il faut peut être le remplacer. Ce dispositif s'enclenche au bout de 20 ou 30 minutes et l'aspirateur peut alors être réutilisé. **REMARQUE : L'aspirateur doit demeurer à l'arrêt pendant la période de refroidissement.**

CARACTÉRISTIQUES



1. Tuyau
2. Extrémité du tuyau aspirateur
3. Brosse à épousseter
4. Suceur plat
5. Loquet du suceur plat
6. Attaches de la courroie d'épaule
7. Interrupteur marche/arrêt (ON/OFF)
8. Cordon d'alimentation électrique
9. Loquet du godet à poussière
10. Godet à poussière
11. Courroie d'épaules
12. Accessoires souffleur/gonfleur
13. Adaptateur pour souffleur/gonfleur
14. Extrémité du tuyau accessoire

UTILISATION DE L'ASPIRATEUR



1. Branchez le cordon dans une prise de courant.

2. Faites glisser l'interrupteur en position **MARCHÉ**.

FRANÇAIS

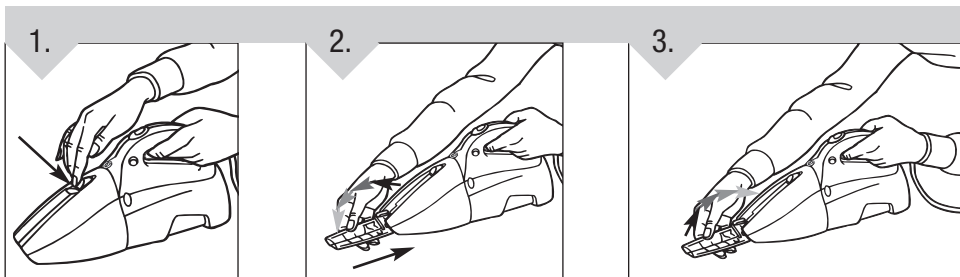
UTILISATION DES ACCESSOIRES

REMARQUE: Arrêtez l'appareil avant de connecter ou de déconnecter les accessoires.

Bandoulière : Fourni pour votre commodité

• **Pour la fixer:** raccorder la boucle au devant et à l'arrière de l'aspirateur. Consultez la liste des caractéristiques pour l'emplacement de l'attache.

UTILISATION DU SUCEUR PLAT

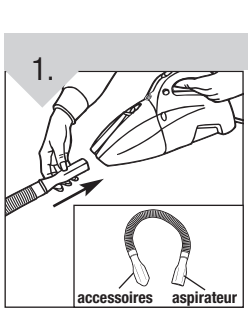


Appuyez sur le bouton de déclenchement du suceur plat.

Rabattez le suceur plat vers le bas pour l'aligner au suceur puis appuyez vers le haut jusqu'à ce qu'il soit installé correctement.

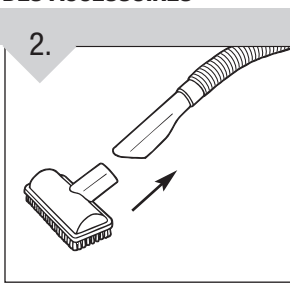
Tirez vers le bas pour le dégager. Rabattez le suceur plat vers le haut en direction de l'appareil et il s'enclenche.

UTILISATION DU TUYAU



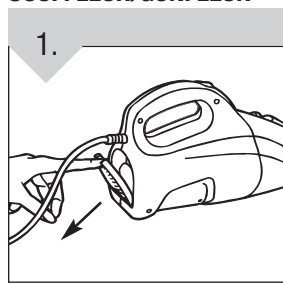
Insérez l'extrémité plate du tuyau dans l'ouverture du suceur.

UTILISATION DU TUYAU ET DES ACCESSOIRES

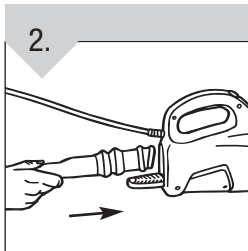


Pour augmenter la portée des accessoires, insérez les accessoires dans l'extrémité triangulaire du tuyau.

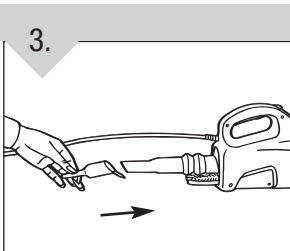
MODE D'EMPLOI DU SOUFFLEUR/GONFLEUR



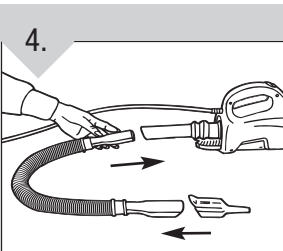
Appuyez fermement et tirez pour ouvrir la trappe à accessoires.



Insérez l'adaptateur pour souffleur/gonfleur et tournez pour l'enclencher afin d'utiliser le souffleur/gonfleur.



Placez l'accessoire souffleur/gonfleur sur l'adaptateur et enclenchez-le. **REMARQUE :** Pour enlever l'accessoire souffleur/gonfleur, appuyez d'abord sur la languette avant de retirer de l'adaptateur.



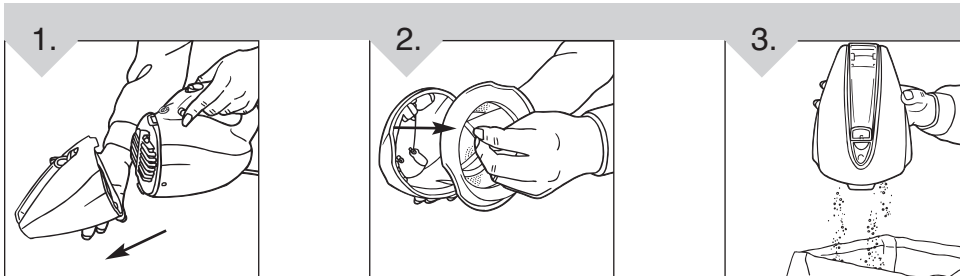
Pour utiliser le tuyau avec la fonctionnalité de souffleur/gonfleur, insérez fermement le tuyau dans l'adaptateur souffleur/gonfleur pour l'enclencher.

GODET À POUSSIÈRE : DÉPOSE ET REMPLACEMENT

REMARQUE : Débranchez l'aspirateur avant de changer le filtre.

REMARQUE : Pour obtenir la meilleure performance, remplacer le filtre de temps à autres ou lorsque le filtre a été endommagé.

POUR ENLEVER LE GODET À POUSSIÈRE

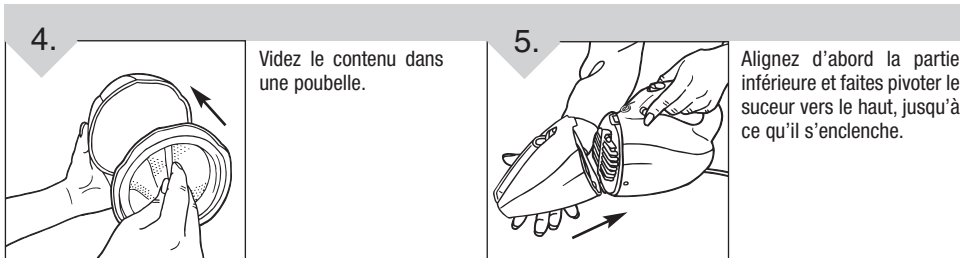


Appuyez sur le bouton de dégagement et faite basculer le godet à poussière vers le bas en l'éloignant de l'appareil.

Tenez le suceur au-dessus d'une poubelle, saisissez le filtre et sortez-le.

Videz le contenu dans une poubelle. Pour obtenir de meilleurs résultats, secouez le filtre contre la poubelle pour le vider complètement.

POUR REMETTRE EN PLACE LE GODET À POUSSIÈRE



Videz le contenu dans une poubelle.

Alignez d'abord la partie inférieure et faites pivoter le suceur vers le haut, jusqu'à ce qu'il s'enclenche.

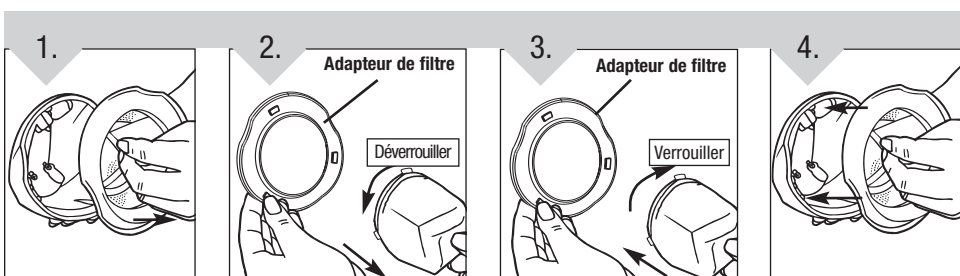
FILTRE : DÉPOSE ET REMPLACEMENT

AVERTISSEMENT : POUR ÉVITER DE VOUS BLESSER AVEC LES PIÈCES EN MOUVEMENT, DÉBRANCHEZ L'APPAREIL AVANT DE PROCÉDER À SON ENTRETIEN.

REMARQUE : Pour obtenir la meilleure performance, remplacer le filtre de temps à autres ou lorsque le filtre a été endommagé.

ENTRETIEN RÉGULIER : À chaque fois que vous videz le godet à poussière, nettoyez le filtre. Cognez le filtre fermement contre l'intérieur d'une poubelle jusqu'à ce que la poussière cesse de s'en échapper. (Le filtre se détachera après son utilisation, ceci n'altère pas son rendement.) Ne brossez pas le filtre. Les instructions de nettoyage peuvent varier selon les conditions de saleté. Dans certains cas, il sera nécessaire de nettoyer plus ou moins le filtre.

TYPE DE FILTRE F5 Pour obtenir un filtre de rechange (F5) veuillez appeler le 1-800-321-1134 ou visitez le site www.dirtdevil.com pour connaître le centre de service le plus proche.



Enlevez le godet à poussière. Saisissez la languette centrale sur le filtre et tirez pour enlever l'ensemble filtre.

Tournez le filtre pour l'enlever de l'adaptateur. **IMPORTANT : NE JETEZ PAS L'ADAPTATEUR DU FILTRE.**

Tournez le **nouveau** filtre et vissez-le sur l'adaptateur.

Remettez le filtre dans le godet à poussière. Remettez le godet à poussière dans l'aspirateur.

GUIDE DE DÉPANNAGE

PROBLÈME	CAUSES POSSIBLES	SOLUTIONS POSSIBLES
L'appareil ne fonctionne pas	1. La fiche du cordon d'alimentation n'est pas bien insérée dans la prise de courant. 2. L'appareil doit être entretenu.	1. Branchez fermement le cordon d'alimentation. 2. Apportez l'appareil au centre de réparation ou téléphonez au 1-800-321-1134.
L'appareil n'aspire pas ou n'a qu'une faible succion	1. Godet à poussière non installé correctement. 2. Le godet à poussière est plein. 3. Le filtre est obstrué.	1. Consultez la section sur l'enlèvement et le remplacement du filtre. 2. Videz le godet à poussière. 3. Retirez le filtre et nettoyez-le.
De la poussière s'échappe de l'aspirateur	1. Le godet à poussière est plein. 2. Le godet à poussière n'est pas installé correctement. 3. Le filtre n'est pas installé correctement. 4. Le filtre est sale.	1. Videz le godet à poussière. 2. Consultez la section sur l'enlèvement et le remplacement du godet à poussière. 3. Consultez à nouveau la section sur l'installation du filtre. 4. Nettoyez le filtre ou remplacez-le.
Les accessoires de l'appareil n'aspirent pas	1. Le tuyau est obstrué. 2. Le godet à poussière est plein. 3. Le filtre est obstrué.	1. Retirez le tuyau et les accessoires et dégarez l'obstruction. 2. Videz le godet à poussière. 3. Nettoyez le filtre.

TOUT AUTRE ENTRETIEN DOIT ÊTRE EFFECTUÉ PAR UN REPRÉSENTANT AUTORISÉ SERVICE CLIENTÈLE (1-800-321-1134)

Pour obtenir de l'aide supplémentaire, consultez les Pages jaunes afin de connaître les dépositaires Royal® autorisés. Les frais de transport aller-retour de l'endroit où sont effectuées les réparations sont à la charge du propriétaire de l'appareil. Les pièces détachées utilisées dans cet appareil peuvent facilement être remplacées et sont disponibles auprès des dépositaires ou revendeurs Royal® autorisés. Identifiez toujours l'appareil par le numéro du modèle et le code de fabrication lorsque vous demandez des informations ou que vous commandez des pièces de rechange. (Le numéro de modèle figure au bas de l'appareil).

GARANTIE LIMITÉE

Royal Appliance Mfg. Co. garantit au consommateur que cet aspirateur est exempt de vices de matériel ou de fabrication à compter de sa date d'achat d'origine. Consultez le carton d'emballage de l'appareil pour déterminer la durée de la garantie et conservez votre reçu d'achat d'origine pour justifier la date d'entrée en vigueur de la période de garantie.

Si l'appareil tombe en panne pendant la période couverte par la garantie, nous réparerons ou remplacerons gratuitement toute pièce défectueuse. L'appareil entier doit être retourné port payé à n'importe quel point de vente ou de service en vertu des garanties autorisées ROYAL®. Veuillez inclure une description détaillée du problème, la date d'achat, une copie du reçu d'achat d'origine ainsi que vos nom, adresse et numéro de téléphone. Si aucun centre de réparation ne se trouve dans votre région, appelez l'usine au 1-800-321-1134 aux ETATS-UNIS, CANADA : 1-800-321-1134. N'utilisez que les pièces de rechange Royal®.

Cette garantie ne couvre pas l'usure inhabituelle, les dommages causés par les accidents ou un usage abusif de l'appareil. Elle ne couvre pas non plus les courroies, les brosses, les sacs, les filtres, les ampoules ou les dommages au ventilateur. Cette garantie ne couvre pas les réparations non autorisées. Cette garantie vous confère des droits reconnus par la loi et peut-être aussi d'autres droits. (Les autres droits peuvent varier d'un État à l'autre des États-Unis.)

ESPAÑOL

ESTA ASPIRADORA ESTÁ DISEÑADA PARA USO DOMÉSTICO SOLAMENTE.

INSTRUCCIONES DE SEGURIDAD IMPORTANTES GUARDE ESTAS INSTRUCCIONES

Cuando use un electrodoméstico se deben seguir siempre las precauciones básicas, incluyendo las siguientes:

- **LEA TODAS LAS INSTRUCCIONES ANTES DE USAR ESTE APARATO.**
- **SIEMPRE SIGA ESTAS INSTRUCCIONES DE SEGURIDAD.**
- **NO DEJE LA ASPIRADORA FUNCIONANDO SOLA**
- **ADVERTENCIA: ENSAMBLE TOTALMENTE LA ASPIRADORA ANTES DE USARLA**
- **ADVERTENCIA: LOS CORDONES, ALAMBRES Y/O CABLES SUMINISTRADOS CON ESTE PRODUCTO CONTIENEN PRODUCTOS QUÍMICOS QUE INCLUYEN PLOMO O COMPUESTOS DE PLOMO ACERCA DE LOS CUALES SE HA SABIDO EN EL ESTADO DE CALIFORNIA, PRODUCEN CÁNCER, DEFECTOS DE NACIMIENTO U OTROS DAÑOS REPRODUCTIVOS. LÁVESE LAS MANOS DESPUÉS DE SU USO.**

ADVERTENCIA: PARA REDUCIR EL RIESGO DE INCENDIO, CHOQUE ELÉCTRICO O LESIONES:

- No deje solo el aparato cuando esté conectado. Desconéctelo de la toma de corriente cuando no lo use y antes de darle servicio.
- No lo utilice en exteriores o en superficies mojadas.
- No permita que se use como juguete. Ponga mucha atención cuando lo use un niño o cerca de niños.
- Úselo solamente como se indica en este manual. Use solamente los accesorios recomendados por el fabricante.
- No lo utilice con el cordón eléctrico o la clavija dañados. Si el aparato no trabaja como debiera, se ha caído, dañado, dejado en exteriores o caído en agua, regréselo a un centro de servicio para su inspección. Llame al 1-800-321-1134 para encontrar el centro de servicio más cercano a su domicilio.
- No tire ni lo transporte tomándole del cordón eléctrico, no utilice el cordón eléctrico como asa, no cierre la puerta sobre el cordón eléctrico, o tire del cordón eléctrico alrededor de rebordes o esquinas agudos. No pase el aparato sobre el cordón eléctrico. Mantenga el cordón eléctrico lejos de superficies calientes.
- No lo desconecte tirando del cordón eléctrico. Para desconectarlo, tome la clavija, no el cordón eléctrico.
- No tome la clavija o el aparato con las manos mojadas.
- No coloque objetos en las aperturas. No lo use con una apertura bloqueada; manténgalo libre de polvo, pelusa, pelo y cualquier cosa que pueda reducir el flujo de aire.
- Mantenga lejos de las aperturas y partes móviles el pelo, ropa suelta, dedos y todas las partes del cuerpo.
- Apague todos los controles antes de desconectar.
- Tenga más cuidado cuando aspire escaleras.
- No lo use para aspirar líquidos inflamables o combustibles, tales como gasolina, ni lo use en áreas donde pudieran estar presentes.
- Siga las instrucciones de la etiqueta y las marcas que se encuentran en su aspiradora.
- No use una extensión eléctrica al usar esta aspiradora.
- Mantenga lejos de su cara y cuerpo la manguera, lanzas y otras aperturas. Mantenga sus manos, pies, pelo y ropa lejos de las partes móviles; especialmente del cepillo giratorio.
- No use la aspiradora sin tener en su sitio el recipiente de polvo y los filtros.
- Guarde la aspiradora en interiores. Guarde la aspiradora después de su uso para evitar accidentes de tropiezos.
- No aspire objetos que estén quemándose o emitiendo humo, tales como cigarrillos, cerillos o cenizas calientes.

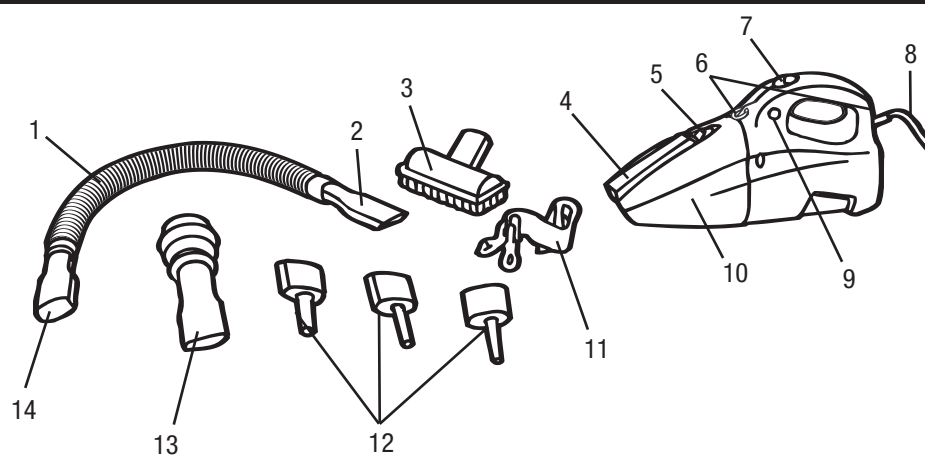
GUARDE ESTAS INSTRUCCIONES

ADVERTENCIA:

Para reducir el riesgo de choque eléctrico, este aparato tiene una clavija polarizada (una hoja es más ancha que la otra.) Esta clavija encajará en una toma de corriente polarizada de una manera solamente. Si la clavija no encaja totalmente en la toma de corriente, invierta la clavija. Si aún no encaja, póngase en contacto con un electricista calificado para instalar la toma de corriente apropiada. No modifique la clavija de ninguna manera.

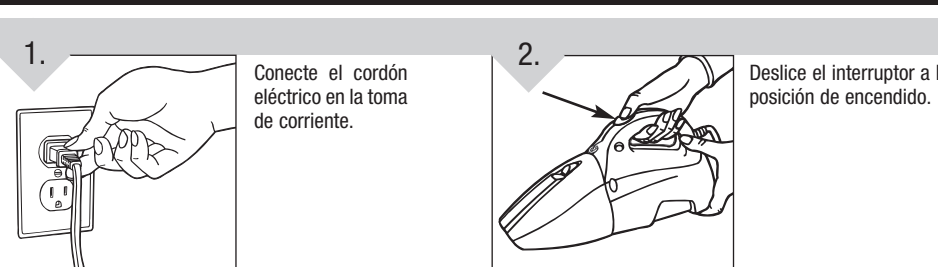
Esta aspiradora contiene un dispositivo de protección que apagará de manera automática el motor en caso de encontrarse a una temperatura alta posiblemente porque el filtro está tapado o sucio. Si se activa el dispositivo de protección, apague el interruptor principal y limpie el filtro. Si se daña el filtro es posible que haya que reemplazarlo. Después de aproximadamente 20-30 minutos el dispositivo se habrá reajustado y la aspiradora estará lista para usarse. **NOTA: La aspiradora deberá permanecer apagada durante el periodo de enfriamiento.**

CARACTERÍSTICAS



1. Manguera
2. Extremo de aspiración de la manguera
3. Cepillo para Polvo
4. Herramienta para Hendiduras
5. Botón de liberación del herramienta para hendiduras
6. Anclajes de la Correa para el Hombro
7. Interruptor Encendido / Apagado
8. Cordón Eléctrico
9. Botón de liberación del recipiente de Polvo
10. Recipiente de Polvo
11. Correa para e
12. Accesorios del Inflador / Soplador
13. Adaptador de Inflado / Soplador
14. Extremo de la manguera para el accesorio

CÓMO FUNCIONA



Conecte el cordón eléctrico en la toma de corriente.

Deslice el interruptor a la posición de encendido.

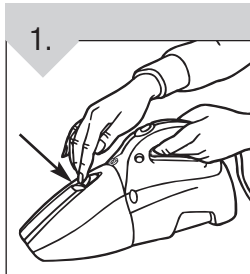
USO DE LOS ACCESORIOS

NOTA: Siempre apague este aparato antes de conectar o desconectar los accesorios.

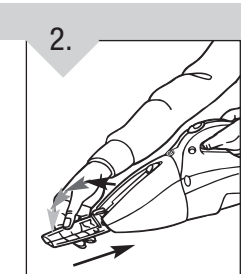
Correa para el Hombro: Incluido para su conveniencia.

• **Para Colocarla:** Enganche la hebilla en la parte delantera y trasera de la aspiradora. Vea la Lista de Características para la ubicación del anclaje.

USO DE LA HERRAMIENTA PARA HENDIDURAS

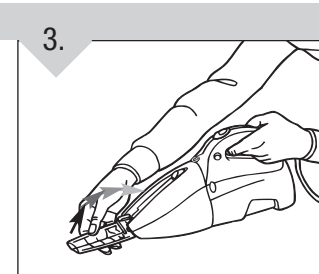


Oprima el botón de liberación del accesorio para hendiduras.



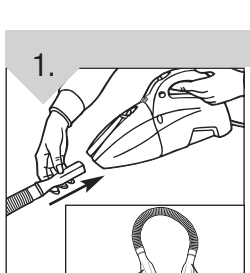
Voltee el accesorio para hendiduras hacia abajo para alinearlo con la boquilla y tire hacia arriba para asegurarlo en su sitio.

PARA GUARDAR EL ACCESORIO PARA HENDIDURAS



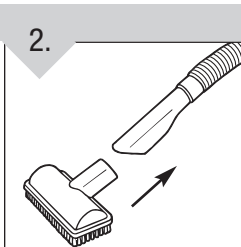
Tire hacia abajo hasta soltarlo. Voltee el accesorio para hendiduras hacia arriba en dirección a la unidad y presiónelo hasta que quede asegurado.

USO DE LA MANGUERA



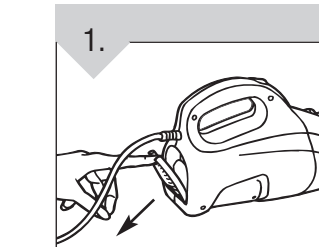
Inserte el extremo plano de la manguera en la apertura de la boquilla.

USO DE LA MANGUERA Y LAS HERRAMIENTAS

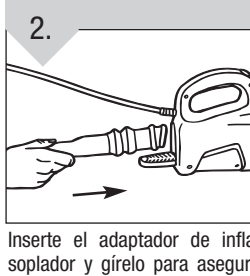


Para un mayor alcance con las herramientas, inserte los accesorios en el extremo triangular de la manguera.

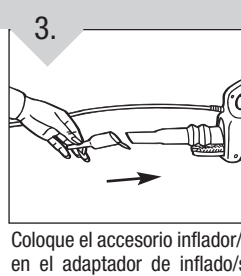
USO DEL INFLADOR / SOPLADOR



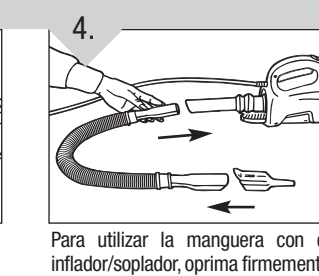
Oprima firmemente hacia abajo y tire para abrir la puerta de los accesorios.



Inserte el adaptador de inflado/soplador y gírelo para asegurarlo en su sitio y usarlo como inflador/soplador.



Coloque el accesorio inflador/soplador en el adaptador de inflado/soplador, presiónelo para que caiga en su sitio. **NOTA:** Para quitar los accesorios del inflador/soplador, debe oprimir la langueta hacia abajo antes de tirar del accesorio para sacarlo del adaptador de inflado/soplador.



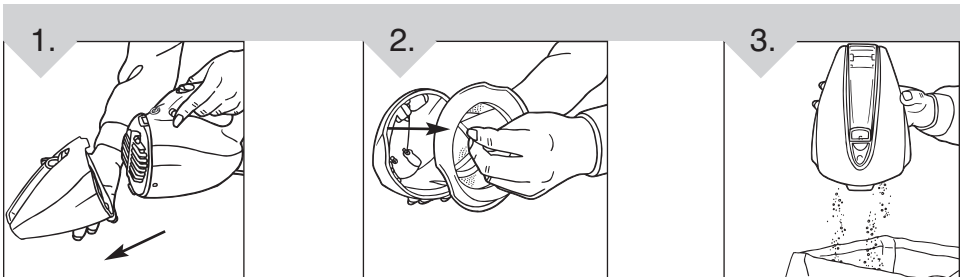
Para utilizar la manguera con el inflador/soplador, oprima firmemente la manguera en el adaptador de inflado/soplador hasta que quede seguro en su sitio.

RECIPIENTE DE POLVO: RETIRO Y REPOSICIÓN

NOTA: Desconecte la aspiradora antes de cambiar el filtro.

NOTA: Para un mejor funcionamiento, cambie el filtro periódicamente o cuando se haya dañado.

RETIRO DEL RECIPIENTE DE POLVO

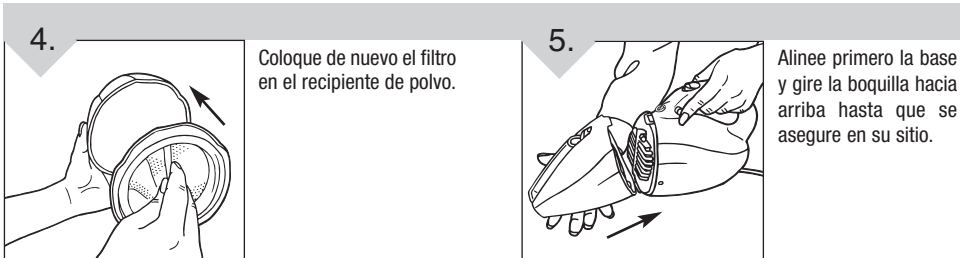


Oprima el botón de liberación e incline el recipiente de polvo hacia abajo alejándolo de la unidad.

Sostenga la boquilla sobre un basurero, tome el filtro y sáquelo hacia fuera.

Vacíe el contenido en un basurero. Para obtener mejores resultados, golpee el filtro contra el basurero para retirar el polvo restante.

REPOSICIÓN DEL RECIPIENTE DE POLVO



Coloque de nuevo el filtro en el recipiente de polvo.

Alinee primero la base y gire la boquilla hacia arriba hasta que se asegure en su sitio.

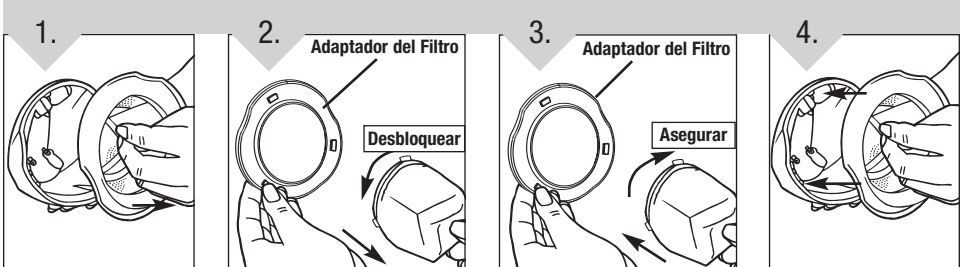
FILTRO: RETIRO Y REPOSICIÓN

ADVERTENCIA: PARA REDUCIR EL RIESGO DE LESIONES CAUSADAS POR LAS PARTES MÓVILES, DESCONECTE LA ASPIRADORA ANTE DE CAMBIAR EL FILTRO O DAR SERVICIO.

NOTA: Para un mejor funcionamiento, cambie el filtro periódicamente o cuando se haya dañado.

MANTENIMIENTO REULAR: Cada vez que se vacía el recipiente de polvo, se debe limpiar el filtro. Golpee suavemente el filtro, pero con firmeza, contra el interior del basurero hasta que deje de caer polvo del filtro.) El filtro perderá color con el uso, pero esto no afectará su rendimiento.) No cepille el filtro. Las instrucciones de limpieza pueden variar dependiendo de las condiciones de suciedad. En algunos casos, se necesitará una limpieza mayor o menor del filtro.

TIPO DE FILTRO F5 Para el reemplazo del filtro F5 por favor llame al 1-800-321-1134 o visite nuestro sitio web www.dirtdevil.com para localizar al distribuidor más cercano a usted.



Retire el recipiente de polvo. Tome y tire de la lengüeta central para retirar el conjunto del filtro.

Gire el filtro para retirarlo del adaptador del filtro.

Gire y asegure el **nuevo** filtro en el adaptador del filtro.

Coloque de nuevo el conjunto del filtro en el recipiente de polvo. Coloque de nuevo el recipiente de polvo en la aspiradora.

IMPORTANTE: NO DESECHE EL ADAPTADOR DEL FILTRO.

GUIA DE SOLUCIÓN DE PROBLEMAS

PROBLEMA	POSIBLES CAUSAS	SOLUCIONES POSIBLES
La aspiradora no funciona	1. El cordón eléctrico no está bien conectado en la toma de corriente. 2. Necesita servicio.	1. Conecte la unidad con firmeza. 2. Llévela al centro de servicio o llame al 1-800-321-1134.
La aspiradora aspira o la succion es muy débil	1. El recipiente de polvo no está instalado correctamente. 2. El recipiente de polvo está lleno. 3. Filtro tapado.	1. Revise la forma de retiro y reemplazo del recipiente de polvo. 2. Vacíe el recipiente de polvo. 3. Retire y limpie el filtro.
El polvo sale de la aspiradora	1. El recipiente de polvo está lleno. 2. El recipiente de polvo no está instalado correctamente. 3. El filtro no está instalado correctamente. 4. El filtro está sucio.	1. Vacíe el recipiente de polvo. 2. Revise la forma de retiro y reemplazo del recipiente de polvo. 3. Revise la instalación del filtro. 4. Limpie o reemplace el filtro.
Los accesorios de la aspiradora no funciona	1. Manguera tapada. 2. El recipiente de polvo está lleno. 3. Filtro tapado.	1. Retire la manguera y los accesorios; retire la obstrucción. 2. Vacíe el recipiente de polvo. 3. Limpie el filtro.

CUALQUIER OTRO SERVICIO DEBERÁ SER EFECTUADO POR UN REPRESENTANTE DE SERVICIO AUTORIZADO

SERVICIO AL CLIENTE (1-800-321-1134)

En caso de necesitar más ayuda, vea en las Páginas Amarillas para encontrar a un Distribuidor Autorizado Royal®. Los costos de transporte hacia y desde el sitio de reparación serán pagados por el propietario. Las partes de repuesto utilizadas en esta unidad son de reemplazo fácil y están disponibles con un Distribuidor Autorizado Royal® o en otras tiendas. Siempre identifique su aspiradora por medio del número de modelo cuando pida información u ordene partes de repuesto. (El número de modelo aparece en la parte posterior de la aspiradora.)

GARANTÍA LIMITADA

Al consumidor Royal Appliance Mfg. Co. le garantiza que esta aspiradora no tiene defectos ni de material ni de mano de obra. La garantía comienza en la fecha de compra original. Vea la caja para información de la duración de la garantía y guarde el recibo de compra original para hacer válido el inicio del periodo de garantía.

En caso que la aspiradora muestre algún defecto dentro del periodo de garantía, repararemos o reemplazaremos de manera gratuita cualquier parte defectuosa. La máquina completa debe ser enviada con porte pagado a cualquier Estación Autorizada ROYAL® de Ventas y Servicio de Garantía. Por favor incluya una descripción completa del problema, fecha de compra, copia del recibo de compra original y su nombre, domicilio y número de teléfono. Si no se encuentra cerca de una Estación de Garantía, llame a la fábrica para pedir asistencia en los EE.UU.: 1-800-321-1134 / CANADÁ: 1-800-321-1134. Use solamente partes de repuesto genuinas Royal®.

La garantía no incluye el desgaste anormal, daño como resultado de un accidente o del uso no adecuado de la aspiradora. Esta garantía no cubre las bandas, los cepillos, bolsas, filtros, focos o daño al ventilador. Esta garantía no cubre reparaciones no autorizadas. Esta garantía le confiere derechos legales específicos y podría haber otros derechos también. (Los otros derechos varían de estado a estado en los EE.UU.)