



INSTRUCTION MANUAL

- Please read these instructions carefully before using your Dirt Devil® motorized sweeper.
- Let us help you put your cleaner together or answer any questions: visit our website: www.dirtdevil.com • or call: **1-800-321-1134 (USA & Canada)**

WARNING:

Cleaner assembly may include small parts. Small parts can present a choking hazard.

Part # 1-112252-000 • 2/06

For quick reference, please record your vacuum information below.

Model #: _____
Mfg. Code: _____
(Mfg. code located on the lower backside of cleaner)

MODE D'EMPLOI

- Veuillez lire attentivement ces instructions avant d'utiliser votre aspirateur motorisé Dirt Devil®.
- Nous pouvons vous aider à assembler votre aspirateur ou répondre à vos questions : visitez notre site Internet www.dirtdevil.com • ou composez le **1-800-321-1134** (au Canada et aux États-Unis)

AVERTISSEMENT : L'assemblage de l'appareil comprend des petites pièces. Ces dernières présentent un danger d'étouffement.

Consignez les renseignements ci-dessous pour pouvoir les consulter rapidement.

N° de modèle : _____
Code de fabrication : _____
(Le code de fabrication se trouve sur la partie inférieure arrière de l'aspirateur)

N° de référence 1-112252-000 • 2/06

MANUAL DE INSTRUCCIONES

- Por favor lea estas instrucciones con cuidado antes de usar su aspiradora motorizada de Dirt Devil®.
- Permitanos ayudarle a ensamblar su aspiradora o a contestar sus preguntas: visite nuestro sitio Web: www.dirtdevil.com • o llame al: **1-800-321-1134** (EE.UU. y Canadá)

ADVERTENCIA:

El ensamble de la aspiradora puede incluir partes pequeñas. Las partes pequeñas pueden presentar riesgo de ahogamiento.

Para tener una referencia rápida, anote por favor la información de su aspiradora aquí.

No. de modelo: _____
Código de fabricante: _____
(El código del fabricante aparece en la parte posterior e inferior de la aspiradora).

No. de Parte 1-112252-000 • 2/06

THIS SWEEPER IS INTENDED FOR HOUSEHOLD USE ONLY.

IMPORTANT SAFETY INSTRUCTIONS

When using an electrical appliance, basic precautions should always be followed, including the following:

- READ ALL INSTRUCTIONS BEFORE USING THIS APPLIANCE.
- ALWAYS FOLLOW THESE SAFETY INSTRUCTIONS.
- DO NOT LEAVE CLEANER UNATTENDED WHILE IN USE.
- WARNING: FULLY ASSEMBLE CLEANER BEFORE OPERATING.
- WARNING: THE CORDS, WIRES AND/OR CABLES SUPPLIED WITH THIS PRODUCT CONTAINS CHEMICALS, INCLUDING LEAD OR LEAD COMPOUNDS, KNOWN TO THE STATE OF CALIFORNIA TO CAUSE CANCER AND BIRTH DEFECTS OR OTHER REPRODUCTIVE HARM. WASH HANDS AFTER USING.

WARNING: TO REDUCE THE RISK OF FIRE, ELECTRIC SHOCK OR INJURY:

- Warning: Do not use outdoors or on wet surfaces.
- Do not charge the unit outdoors.
- Do not allow to be used as a toy. Close attention is necessary when used by or near children.
- Use only as described in this manual. Use only manufacturer's recommended attachments.
- Do not use with damaged cord or plug. If appliance is not working as it should, has been dropped, damaged, left outdoors, or dropped into water, contact customer service at www.dirtdevil.com or call 1-800-321-1134.
- Do not abuse the cord. Never carry the charger or base by the cord or yank to disconnect from an outlet; instead grasp the charger and pull to disconnect. Keep cord away from heated surfaces. Do not pull cord around sharp edges or corners. Do not close door on the charger cord.
- Do not handle plug or appliance with wet hands.
- This product includes rechargeable nickel cadmium batteries. Do not incinerate batteries or expose to high temperatures, as they may explode.
- Unplug the charger from the outlet before any routine cleaning or maintenance.
- Do not put any object into openings.
- Do not use with any opening blocked; keep free of dust, lint, hair, and anything that may reduce air flow.
- Keep hair, loose clothing, fingers, and all parts of body away from openings and moving parts.
- Do not pick up anything that is burning or smoking, such as cigarettes, matches, or hot ashes.
- Do not use without dirt cup in place.
- Turn off all controls before unplugging.
- Use extra care when cleaning on stairs.
- Do not use to pick up flammable or combustible liquids such as gasoline or use in areas where they may be present.
- Leaks from battery cells can occur under extreme conditions. If the liquid, which is 20-35% solution of potassium hydroxide, gets on the skin (1) wash quickly with soap and water or (2) neutralize with a mild acid such as lemon juice or vinegar. If the liquid gets into the eyes,

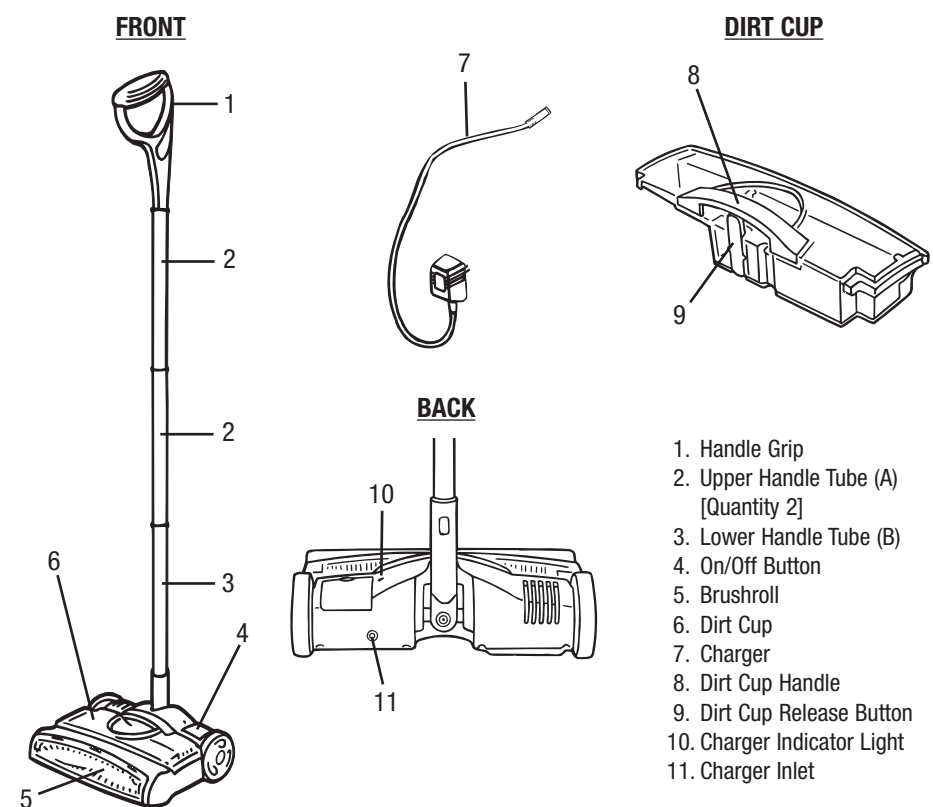
- flush them immediately with clean water for a minimum of 10 minutes. Seek medical attention.
- Use only the charger supplied by the manufacturer to recharge.

SAVE THESE INSTRUCTIONS FOR FUTURE REFERENCE

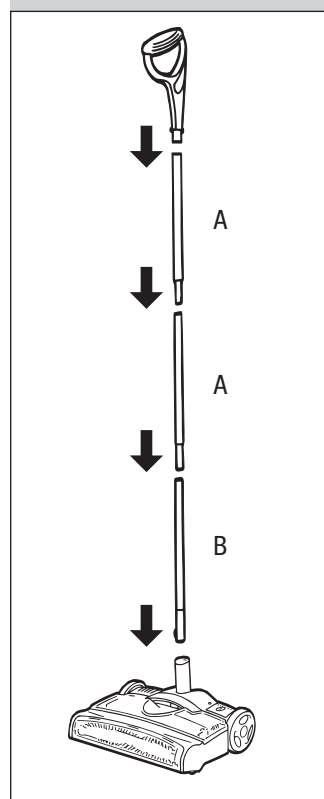
NOTICE:

This appliance contains a motor protective device that prevents high current flow to the motor if an overload condition occurs. If the units suddenly stops operating, turn switch off and inspect the brushroll area for jams. Once the obstruction is cleared, return unit to operating position and sweeper will be ready to use.

FEATURES



ASSEMBLY

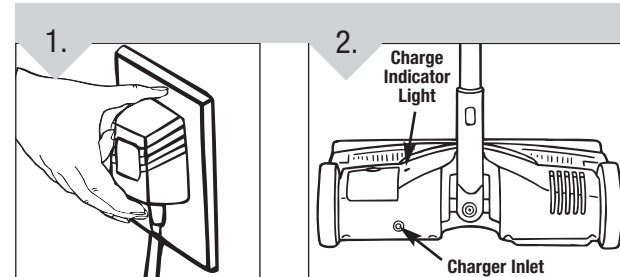


1. Attach handle grip to one of the upper handle tubes (A).
2. Then attach the other upper handle tube (A).
3. Next, attach upper handle assembly to lower handle tube (B).
4. Last, insert handle assembly into base.

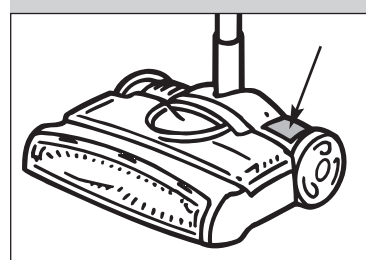
CHARGING

NOTE: Use only the charger supplied by the manufacturer to recharge. **IMPORTANT:** MAKE SURE UNIT IS TURNED OFF BEFORE CHARGING OR UNIT WILL NOT CHARGE.

IMPORTANT: CHARGE 24 HOURS BEFORE FIRST USE.



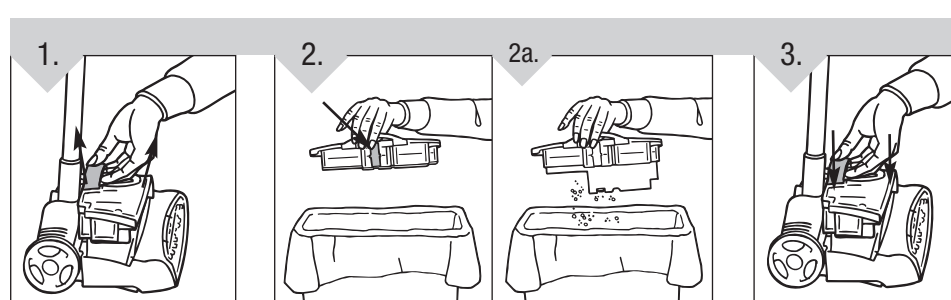
HOW TO OPERATE



Press the power on/off button once to turn on. Press again to turn off.

HOW TO EMPTY DIRT CUP

IMPORTANT: FOR BEST RESULTS, EMPTY AFTER EACH USE.



BATTERY DISPOSAL

To preserve natural resources, please recycle or dispose of expired battery pack properly.



THIS PRODUCT CONTAINS NICKEL-CADMIUM BATTERY AND MUST BE DISPOSED OF PROPERLY. LOCAL, STATE OR FEDERAL LAWS MAY PROHIBIT DISPOSAL OF NICKEL-CADMIUM BATTERIES IN ORDINARY TRASH. CONSULT YOUR LOCAL WASTE AUTHORITY FOR INFORMATION REGARDING AVAILABLE RECYCLING AND/OR DISPOSAL OPTIONS. FOR DISPOSAL INFORMATION, CALL THE RECHARGEABLE BATTERY RECYCLING CORPORATION AT 1-800-8 BATTERY.

WARNING:

Upon removal, cover the battery packs terminals with heavy duty adhesive tape. Do not attempt to destroy or disassemble battery pack or remove any of its components. Nickel-cadmium batteries must be recycled or disposed of properly. Also, never touch both terminals with metal objects and/or body parts as short circuit may result. Keep away from children. Failure to comply with these warnings could result in fire and/or serious injury.

TROUBLESHOOTING GUIDE

WARNING: TO REDUCE RISK OF PERSONAL INJURY - UNPLUG CLEANER BEFORE SERVICING

PROBLEM	POSSIBLE REASON	POSSIBLE SOLUTION
Cleaner won't run	1. Battery not charged.	1. Charge battery. For first use, charge for at least 24 hours. Power switch must be in the "OFF" position when charging. If charge indicator on charger lights up, the battery is charging.
	2. Brushroll jammed.	2. Remove obstruction from brushroll.
	3. Battery dead - won't hold a charge.	3. Contact customer service. Visit our website at www.dirtdevil.com or call 1-800-321-1134.
	4. Needs service.	4. Contact customer service. Visit our website at www.dirtdevil.com or call 1-800-321-1134.
Cleaner won't pick-up	1. Dirt cup is full.	1. Empty dirt cup.
	2. Battery charge is getting weak.	2. Charge battery.
Dust escaping from cleaner	1. Dirt cup is full.	1. Empty dirt cup.
Battery will not charge	1. Power button is in the "ON" position.	1. Press power button to turn to "OFF" position. If charge indicator on charger lights up, the battery is charging.

ANY OTHER SERVICING SHOULD BE DONE BY AN AUTHORIZED SERVICE REPRESENTATIVE
CUSTOMER SERVICE (1-800-321-1134)

In the event that further assistance is required, see your Yellow Pages for an authorized Royal® Dealer or visit our website at www.dirtdevil.com. Costs of any transportation to and from any place of repair are to be paid by the owner. The service parts used in this unit are easily replaced and readily available from an authorized Royal® Dealer or retailer. Always identify your cleaner by the model number and manufacturing code when requesting information or ordering replacement parts. (The model number appears on the bottom of the cleaner.)

LIMITED WARRANTY

To the consumer, Royal Appliance Mfg. Co. warrants this sweeper to be free of defects in material or workmanship commencing upon the date of the original purchase. Refer to your sweeper carton for the length of warranty and save your original sales receipt to validate start of warranty period.

If the sweeper should become defective within the warranty period, we will repair or replace any defective parts free of charge. The complete machine must be delivered prepaid to any ROYAL Authorized Sales & Warranty Service Station. Please include complete description of the problem, day of purchase, copy of original sales receipt and your name, address and telephone number. If you are not near a Warranty Station, call the factory for assistance at USA: 1-800-321-1134 / CANADA: 1-800-321-1134. Use only genuine Royal® replacement parts.

The warranty does not include unusual wear, damage resulting from accident or unreasonable use of the sweeper. This warranty does not cover belts or brushes. This warranty does not cover unauthorized repairs. This warranty gives you specific legal rights and you may also have other rights. (Other rights may vary from state to state in the USA).

FRANÇAIS

CET ASPIRATEUR A ÉTÉ CONÇU POUR USAGE DOMESTIQUE SEULEMENT.

CONSIGNES DE SÉCURITÉ IMPORTANTES

Lorsque vous utilisez un appareil électrique, vous devez toujours respecter certaines consignes de sécurité, dont les suivantes :

- LISEZ TOUTES LES INSTRUCTIONS AVANT D'UTILISER CET APPAREIL.
- RESPECTEZ TOUJOURS À LA LETTRE CES INSTRUCTIONS DE SÉCURITÉ.
- NE LAISSEZ PAS L'ASPIRATEUR SANS SURVEILLANCE QUAND IL EST BRANCHÉ.
- AVERTISSEMENT : ASSEMBLEZ ENTIÈREMENT L'ASPIRATEUR AVANT DE LE METTRE EN MARCHÉ.
- AVERTISSEMENT : LES CORDONS, FILS ÉLECTRIQUES ET/OU CÂBLE FOURNIS AVEC CE PRODUIT CONTIENNENT DES PRODUITS CHIMIQUES Y COMPRIS DU PLOMB OU DES COMPOSÉS DU PLOMB CONNU PAR L'ÉTAT DE CALIFORNIE POUR SON EFFET CANCÉRIGÈNE, POUVANT ENTRAÎNER DES MALFORMATIONS CONGÉNITALES ET ENDOMMAGER LES ORGANES DE REPRODUCTION. LAVEZ-VOUS LES MAINS APRÈS TOUTE UTILISATION.

AVERTISSEMENT: POUR RÉDUIRE LES RISQUES D'INCENDIE, DE CHOC ÉLECTRIQUE ET DE LÉSION :

- Avertissement : N'utilisez pas l'appareil à l'extérieur ou sur des surfaces mouillées.
- Ne rechargez pas l'appareil à l'extérieur.
- Ne laissez pas les enfants jouer avec l'appareil. Exercez une surveillance étroite quand l'appareil est utilisé par les enfants ou à proximité de ceux-ci.
- Utilisez l'appareil en respectant à la lettre les consignes de ce manuel. Utilisez seulement les accessoires recommandés par le fabricant.
- N'utilisez pas l'appareil si la fiche ou le cordon est endommagé. Si l'aspirateur ne fonctionne pas comme prévu, s'il est tombé, s'il a été endommagé, laissé à l'extérieur ou s'il est tombé dans l'eau, veuillez contacter le service à la clientèle à l'adresse www.dirtdevil.com ou appeler le 1-800-321-1134.
- Ne malmenez pas le cordon électrique. Ne transportez jamais le chargeur ou la base en tirant sur le cordon. Ne tirez pas pour le débrancher d'une prise. Saisissez plutôt le chargeur et tirez dessus pour le débrancher. Tenez le cordon hors de portée des su faces chauffées. Ne tirez pas sur le cordon lorsqu'il s'appuie sur des coins ou rebords tranchants. Ne fermez pas la porte sur le cordon du chargeur.
- Ne manipulez pas la fiche ou l'aspirateur avec des mains mouillées.

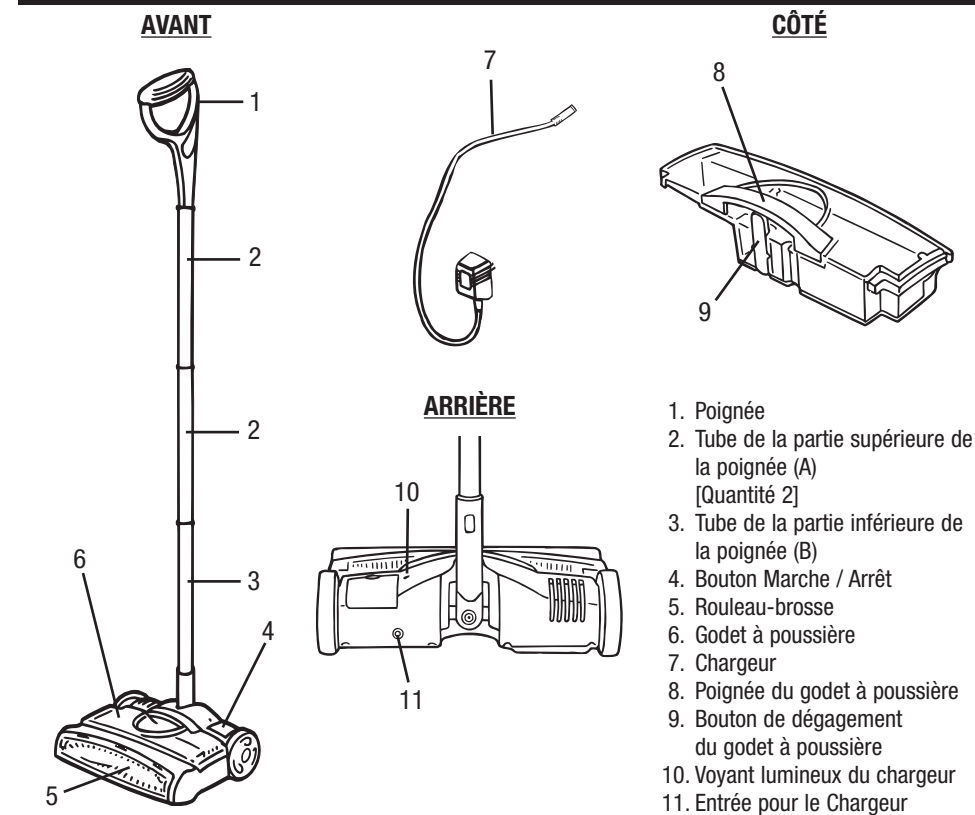
- Ce produit contient des piles rechargeables au nickel-cadmium. Évitez d'incinérer les piles ou de les exposer à des températures élevées, car elles pourraient exploser.
- Débranchez le chargeur de la prise avant d'effectuer tout nettoyage ou entretien courant.
- N'insérez pas d'objets dans les orifices.
- Évitez d'utiliser l'appareil si les ouvertures sont obstruées; gardez les ouvertures exemptes de poussière, de peluches, de cheveux et de tout ce qui pourrait réduire le débit d'air.
- Tenez les cheveux, tout vêtement ample, les doigts et toute partie du corps hors de portée des orifices et des pièces en mouvement.
- Évitez d'aspirer tout objet qui brûle ou fume, comme les cigarettes, les allumettes et les cendres incandescentes.
- N'utilisez pas l'appareil sans le godet à poussière.
- Éteignez toutes les commandes avant de débrancher l'appareil.
- Faites bien attention quand vous nettoyez les marches d'escalier.
- N'aspirez pas les liquides inflammables ou combustibles comme l'essence; n'utilisez pas l'appareil en présence de ces matériaux.
- Des fuites de piles peuvent se produire dans des conditions extrêmes. Si le liquide, composé d'une solution de 20-35% d'hydroxyde de potassium, entre en contact avec la peau (1), lavez immédiatement la région touchée avec du savon et de l'eau ou (2) neutralisez avec un acide doux comme du jus de citron ou du vinaigre. Si le liquide entre en contact avec les yeux, rincez-les immédiatement à l'eau pendant au moins 10 minutes. Consultez ensuite un médecin.
- Pour recharger l'appareil, utilisez uniquement les chargeurs fournis par le fabricant.

CONSERVEZ CES INSTRUCTIONS POUR RÉFÉRENCE ULTÉRIEURE

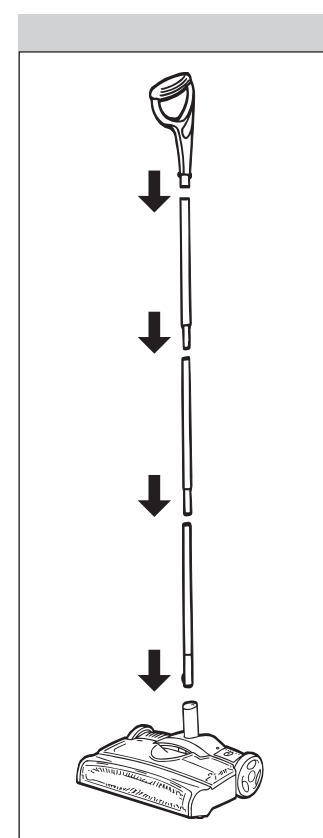
AVIS :

Cet aspirateur est muni d'un protecteur de moteur qui empêche toute arrivée de courant excessive au moteur en cas de surcharge. Si les appareils cessent subitement de fonctionner, coupez le courant et vérifiez l'absence d'obstructions autour du rouleau-brosse. Une fois l'obstruction éliminée, remettez l'appareil en marche et l'aspirateur sera prêt à l'emploi.

CARACTÉRISTIQUES



FONCTIONNEMENT



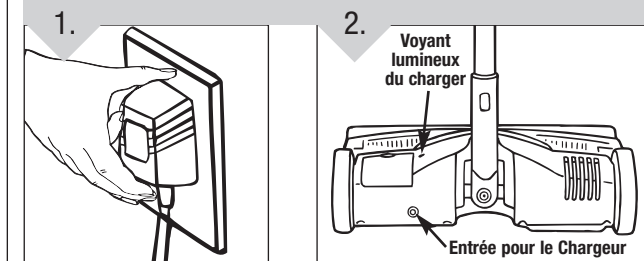
1. Fixez la poignée sur l'un des tubes (A) de sa partie supérieure.
2. Fixez ensuite l'autre tube (A) de la partie supérieure de la poignée.
3. Fixez ensuite la partie supérieure de la poignée sur le tube de sa partie inférieure (B).
4. Enfin, insérez la poignée dans la base.

CHARGEMENT

REMARQUE : Pour recharger l'appareil, utilisez uniquement les chargeurs fournis par le fabricant.

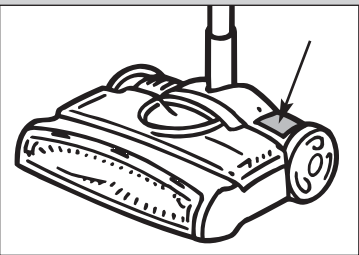
IMPORTANT : AVANT DE LE CHARGER, VEILLEZ À DÉBRANCHER L'APPAREIL, SINON, IL NE CHARGERAIT PAS.

IMPORTANT : AVANT LA PREMIÈRE UTILISATION, CHARGEZ L'APPAREIL PENDANT 24 HEURES.



FRANÇAIS

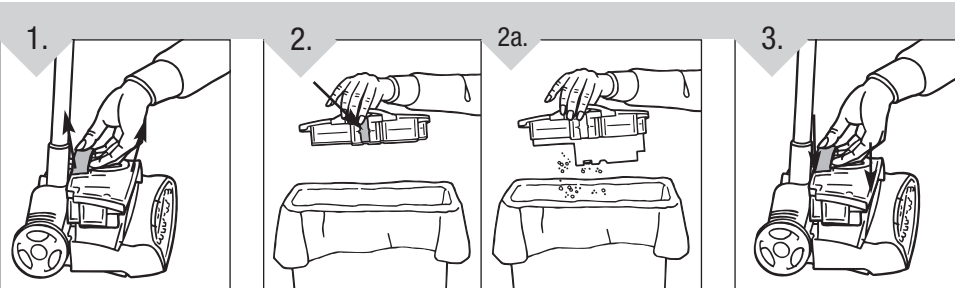
FONCTIONNEMENT



Appuyez une fois sur le bouton marche/arrêt pour mettre en marche. Appuyez une nouvelle fois pour arrêter l'appareil.

COMMENT VIDER LE GODET À POUSSIÈRE

IMPORTANT : POUR OBTENIR LES MEILLEURS RÉSULTATS POSSIBLES, VIDÉZ APRÈS CHAQUE UTILISATION.



Saisissez le godet à poussière et tirez-le vers le haut pour le dégager de la base.

Videz le contenu dans une poubelle en appuyant sur la trappe de dégagement du godet à poussière située en haut du godet. La trappe pivote et s'ouvre.

Appuyez sur la trappe du godet à poussière pour la fermer et ne relâchez que lorsque le godet est bien en place. Remettez le godet à poussière sur la base.

MISE AU REBUT DES PILES

AFIN DE PROTÉGER L'ENVIRONNEMENT, VEUILLEZ RECYCLER OU ÉLIMINER LE BLOC-PILES EXPIRÉ CORRECTEMENT.



CE PRODUIT CONTIENT DES PILES AU NICKEL-CADMIUM ET DOIT ÊTRE MIS AU REBUT CONVENABLEMENT. LES LOIS FÉDÉRALES, PROVINCIALES ET RÉGIONALES PEUVENT INTERDIRE L'ÉLIMINATION DES PILES AU NICKEL-CADMIUM DANS LES ORDURES MÉNAGÈRES. CONSULTEZ LES AUTORITÉS LOCALES DE GESTION DES DÉCHETS POUR OBTNIR DE PLUS AMPLES RENSEIGNEMENTS SUR LES OPTIONS DE RECYCLAGE OU DE MISE AU REBUT QUI S'OFFRENT À VOUS. POUR OBTENIR DES INFORMATIONS À PROPOS DE L'ÉLIMINATION DES PILES, APPELÉZ LA SOCIÉTÉ DE RECYCLAGE DES BATTERIES RECHARGEABLES AU 1(800)-8-BATTERY.

⚠ AVERTISSEMENT :

En retirant le bloc-piles, recouvrez-en les bornes avec du ruban adhésif extra-résistant. Ne tentez pas de détruire ou de démonter le bloc-piles ou de retirer l'un de ses composants. Les piles au nickel-cadmium doivent être recyclées ou mises au rebut convenablement. De même, ne touchez jamais les deux terminaux avec des objets métalliques et (ou) toute partie du corps, cela pourrait provoquer un court-circuit. Tenez l'appareil hors de portée des enfants. Le non respect de ces avertissements peut entraîner des risques d'incendie et (ou) de blessures graves.

GUIDE DE DÉPANNAGE

AVERTISSEMENT : AFIN DE RÉDUIRE LES RISQUES DE BLESSURE CORPORELLE, DÉBRANCHEZ L'APPAREIL AVANT DE PROCÉDER À SON ENTRETIEN

PROBLÈME	CAUSES POSSIBLES	SOLUTIONS POSSIBLES
L'aspirateur ne fonctionne pas	<ol style="list-style-type: none">Les piles ne sont pas chargées. Rouleau-brosse coincé. Les piles sont à plat, elle ne peuvent pas maintenir la charge. L'appareil doit être entretenu.	<ol style="list-style-type: none">Rechargez les piles. Avant d'utiliser l'appareil pour la première fois, chargez les piles pendant au moins 24 heures. Si l'indicateur du chargeur s'allume, la batterie est en train de se recharger. Retirez ce qui obstrue le rouleau-brosse. Contactez le service à la clientèle. Visitez notre site Web, www.dirtdevil.com ou appelez le 1-800-321-1134. Contactez le service à la clientèle. Visitez notre site Web, www.dirtdevil.com ou appelez le 1-800-321-1134.
L'appareil n'aspire pas ou faible succion	<ol style="list-style-type: none">Le godet à poussière est plein. La charge des piles est faible.	<ol style="list-style-type: none">Videz le godet à poussière. Rechargez les piles.
De la poussière s'échappe de l'aspirateur	<ol style="list-style-type: none">Le godet à poussière est plein.	<ol style="list-style-type: none">Videz le godet à poussière.
La batterie ne prend pas la charge	<ol style="list-style-type: none">Le bouton d'alimentation est en position « ON » (marche).	<ol style="list-style-type: none">Appuyez sur le bouton d'alimentation pour passer en position « OFF » (arrêt). Si l'indicateur du chargeur s'allume, la batterie est en train de se recharger.

TOUT AUTRE ENTRETIEN DOIT ÊTRE EFFECTUÉ PAR UN REPRÉSENTANT AUTORISÉ SERVICE À LA CLIENTÈLE : (1-800-321-1134)

Pour toute aide supplémentaire, consultez les Pages Jaunes afin de connaître les dépositaires Royal® autorisés ou visitez notre site Web, www.dirtdevil.com. Les coûts de transport aller-retour à partir de l'endroit où sont effectuées les réparations doivent être défrayés par le propriétaire de l'appareil. Les pièces réparables utilisées dans cet appareil peuvent facilement être remplacées et sont disponibles auprès des dépositaires ou revendeurs Royal® autorisés. Identifiez toujours l'aspirateur par le numéro du modèle et le code de fabrication lorsque vous demandez des informations ou que vous commandez des pièces de rechange. (Le numéro de modèle figure au bas de l'appareil).

GARANTIE LIMITÉE

Royal Appliance Mfg. Co. garantit au consommateur que cet aspirateur est exempt de vices de matériau ou de fabrication à compter de sa date d'achat d'origine. Consultez le carton d'emballage de l'appareil pour déterminer la durée de la garantie et conservez votre reçu d'achat d'origine pour justifier la date d'entrée en vigueur de la période de garantie.

Si l'appareil tombe en panne pendant la période couverte par la garantie, nous réparerons ou remplacerons gratuitement toute pièce défectueuse. L'appareil entier doit être retourné port payé à n'importe quel point de vente ou de service en vertu des garanties autorisé ROYAL®. Veuillez inclure une description détaillée du problème, la date d'achat, une copie du reçu d'achat d'origine ainsi que vos nom, adresse et numéro de téléphone. Si aucun centre de réparation ne se trouve dans votre région, appelez l'usine au 1-800-321-1134 aux ÉTATS-UNIS. CANADA : 1-800-321-1134. N'utilisez que les pièces de rechange Royal®.

Cette garantie ne couvre pas l'usure inhabituelle, les dommages causés par les accidents ou un usage abusif de l'appareil. Elle ne couvre pas non plus les courroies ou les brosses. Cette garantie ne couvre pas les réparations non autorisées. Cette garantie vous confère des droits reconnus par la loi et peut-être aussi d'autres droits. (Les autres droits peuvent varier d'un État à l'autre des États-Unis.)

ESPAÑOL

ESTA ASPIRADORA ESTÁ DISEÑADA PARA USO DOMÉSTICO SOLAMENTE.

INSTRUCCIONES DE SEGURIDAD IMPORTANTES GUARDE ESTAS INSTRUCCIONES

Cuando use un electrodoméstico se deben seguir siempre las precauciones básicas, incluyendo las siguientes:

- LEA TODAS LAS INSTRUCCIONES ANTES DE USAR ESTE APARATO.**
- SIEMPRE SIGA ESTAS INSTRUCCIONES DE SEGURIDAD.**
- NO DEJE LA ASPIRADORA SIN VIGILANCIA CUANDO SE ESTÉ USANDO.**
- ADVERTENCIA: ENSAMBLE TOTALMENTE LA ASPIRADORA ANTES DE USARLA**
- ADVERTENCIA: LOS CORDONES, ALAMBRES Y/O CABLES SUMINISTRADOS CON ESTE PRODUCTO CONTIENEN PRODUCTOS QUÍMICOS QUE INCLUYEN PLOMO O COMPUESTOS DE PLOMO ACERCA DE LOS CUALES SE HA SABIDO EN EL ESTADO DE CALIFORNIA, PRODUCEN CÁNCER, DEFECTOS DE NACIMIENTO U OTROS DAÑOS REPRODUCTIVOS. LÁVESE LAS MANOS DESPUÉS DE SU USO.**

ADVERTENCIA: PARA REDUCIR EL RIESGO DE INCENDIO, CHOQUE ELÉCTRICO O LESIONES:

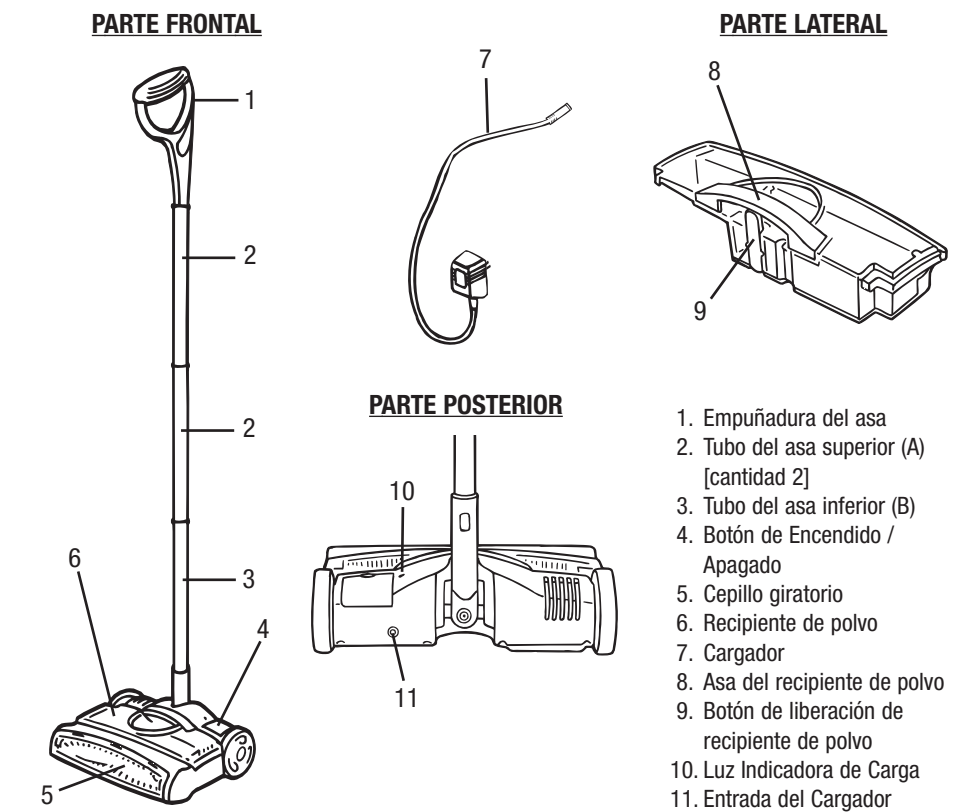
- Advertencia: No la utilice en exteriores o en superficies mojadas.
- No cargue la unidad en exteriores.
- No permita que se use como juguete. Ponga mucha atención cuando la use un niño o cerca de niños.
- Úsela solamente como se indica en este manual. Use solamente los accesorios recomendados por el fabricante.
- No la utilice con el cordón eléctrico o la clavija dañados. Si el aparato no trabaja como debiera, se ha caído, dañado, dejado en exteriores, o caído en agua, comuníquese con Servicios al Cliente en www.dirtdevil.com o llame al 1-800-321-1134.
- No maltrate el cordón eléctrico. Nunca lleve el cargador o la base tomándolos delcordón eléctrico ni tire del mismo para desconectarlo de una toma de corriente. Para desconectar el cargador tome y tire del mismo. Mantenga el cordón eléctrico lejos de superficies calientes. No tire del mismo alrededor de esquinas o rebordes agudos. No cierre la puerta en el cordón del cargador.
- No tome la clavija o el aparato con las manos mojadas.
- Este producto incluye baterías recargables de níquel cadmio. No incinere las baterías ni las esponja a temperaturas altas ya que pueden explotar.
- Desconecte el cargador de la toma de corriente antes de cualquier mantenimiento o limpieza de rutina.
- No coloque objetos en las aperturas.
- No lo use con una abertura bloqueada; manténgalo libre de polvo, pelusa, pelo y cualquier cosa que pueda reducir el flujo de aire.
- Mantenga lejos de las aperturas y partes móviles, el pelo, ropa suelta, dedos y todas las partes del cuerpo.
- No aspire objetos que estén quemándose o emitiendo humo, tales como cigarrillos, cerillos o cenizas calientes.
- No lo use sin tener en su sitio el recipiente de polvo.
- Apague todos los controles antes de desconectar.
- Tenga más cuidado cuando aspire escaleras.
- No lo use para aspirar líquidos inflamables o combustibles, tales como gasolina, ni lo use en áreas donde estos pudieran estar presentes.
- Bajo condiciones extremas pueden ocurrir fugas de las celdas de las baterías. Si el líquido, el cual es una solución de 20 – 35% de hidróxido de potasio, toca la piel (1) lávese rápidamente con agua y jabón o (2) neutralice el efecto con un ácido suave tal como jugo de limón o vinagre. Si el líquido entra en los ojos, enjuáguelos de manera inmediata con agua limpia por un mínimo de 10 minutos. Busque atención médica.
- Para recargar, use solamente el cargador suministrado por el fabricante.

GUARDE ESTAS INSTRUCCIONES PARA REFERENCIA FUTURA

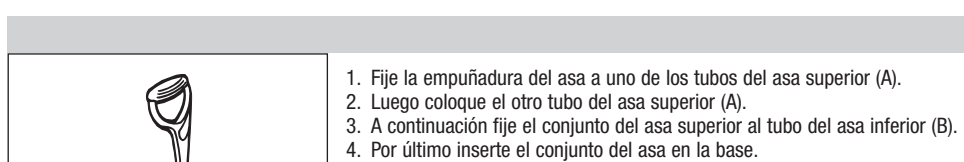
AVISO:

Este aparato contiene un dispositivo protector del motor que evita un flujo de corriente alta en el motor en caso de que ocurriera una sobrecarga. Si la unidad deja de funcionar repentinamente, apáguela y verifique que no haya ninguna obstrucción en el cepillo giratorio. Una vez que haya retirado la obstrucción, regrese la unidad a su posición de funcionamiento. La aspiradora estará lista para usarse.

CARACTERÍSTICAS



CÓMO ENSAMBLAR

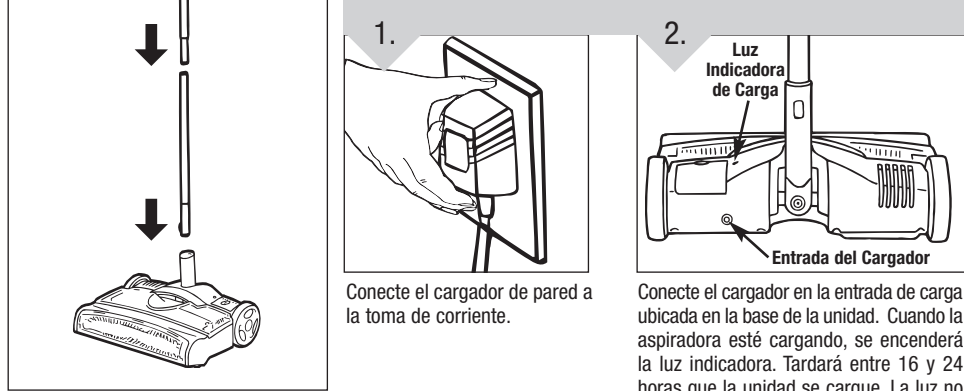


- Fije la empuñadura del asa a uno de los tubos del asa superior (A).
- Luego coloque el otro tubo del asa superior (A).
- A continuación fije el conjunto del asa superior al tubo del asa inferior (B).
- Por último inserte el conjunto del asa en la base.

CARGA

NOTA: Para recargar, use solamente el cargador suministrado por el fabricante. IMPORTANTE: ASEGÚRESE QUE LA UNIDAD ESTÉ APAGADA ANTES DE CARGARLA. DE LO CONTRARIO NO SE CARGARÁ.

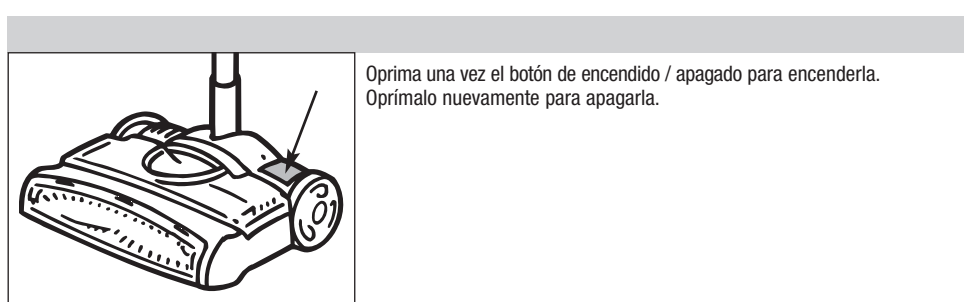
IMPORTANTE: CÁRGUELA DURANTE 24 HORAS ANTES DE USARLA POR PRIMERA VEZ.



Conecte el cargador de pared a la toma de corriente.

Conecte el cargador en la entrada de carga ubicada en la base de la unidad. Cuando la aspiradora esté cargando, se encenderá la luz indicadora. Tardará entre 16 y 24 horas que la unidad se cargue. La luz no cambiará de color ni se apagará cuando la unidad esté completamente cargada.

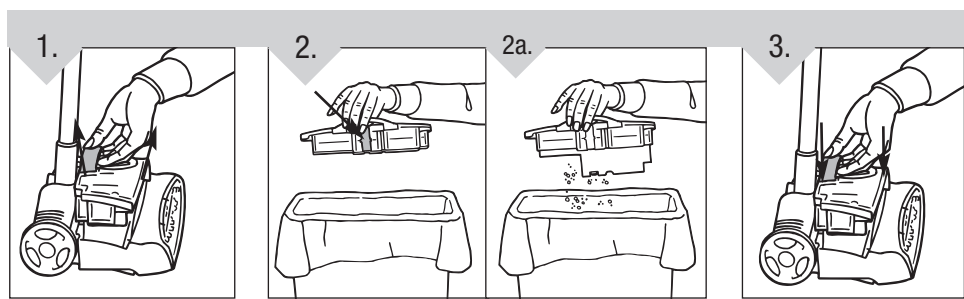
CÓMO FUNCIONA



Oprima una vez el botón de encendido / apagado para encenderla. Oprímalo nuevamente para apagarla.

CÓMO VACIAR EL RECIPIENTE DE POLVO

IMPORTANTE: PARA OBTENER MEJORES RESULTADOS, VACIELA DESPUÉS DE CADA USO.



Saque el recipiente de polvo hacia arriba y afuera de la base.

Vierta el contenido en un basurero al oprimir el botón de liberación de la puerta del recipiente de polvo localizado en la parte superior del mismo. La puerta se abrirá.

Cierre la puerta del recipiente de polvo haciendo presión hasta que quede trabada en su lugar. Coloque de nuevo el recipiente de polvo en la base.

DESECHO DE LA BATERÍA

PARA CONSERVAR LOS RECURSOS NATURALES, POR FAVOR RECICLE O DESECHE APROPIADAMENTE LA BATERÍA VIEJA.



ESTE PRODUCTO CONTIENE UNA BATERÍA DE NÍQUEL – CADMIO Y DEBE DESECHARSE APROPIADAMENTE. LAS LEYES LOCALES, ESTATALES O FEDERALES PUEDEN PROHIBIR EL DESECHO DE BATERÍAS DE NÍQUEL – CADMIO EN LA BASURA ORDINARIA. CONSULTE A LA AUTORIDAD LOCAL DE SANIDAD PARA OBTENER INFORMACIÓN CON RESPECTO A LAS OPCIONES DE RECICLADO Y / O DESECHO. PARA OBTENER INFORMACIÓN DE DESECHO, LLAME A LA CORPORACIÓN DE RECICLADO DE BATERÍAS RECARGABLES AL 1-800-8BATTERY.

⚠ ADVERTENCIA:

Al retirarla, cubra las terminales de la batería con tela adhesiva de uso pesado. No intente destruir o desarmar la batería o remover cualquiera de sus componentes. Las baterías de níquel – cadmio deben reciclarse o desecharse apropiadamente. Además, nunca toque ambas terminales con objetos metálicos y / o partes del cuerpo porque puede provocar un corto circuito. Manténgala alejada de los niños. El no cumplir con estas advertencias puede provocar un incendio y / o lesiones serias.

GUÍA DE SOLUCIÓN DE PROBLEMAS

ADVERTENCIA: PARA REDUCIR EL RIESGO DE LESIONES PERSONALES, DESCONECTE ANTES DE DAR SERVICIO.

PROBLEMA	POSIBLES CAUSAS	SOLUCIONES POSIBLES
La aspiradora no funciona	<ol style="list-style-type: none">La batería no está cargada. Cepillo giratorio atascado. La batería está muerta, no acepta carga. Necesita servicio.	<ol style="list-style-type: none">Cargue la batería. Para el primer uso, cárguela por al menos durante 24 horas. El interruptor de corriente debe estar en la posición de "APAGADO" cuando esté cargando. Si se enciende el indicador de carga significa que la batería se está cargando. Retire la obstrucción del cepillo giratorio. Comuníquese con Servicios al Cliente. Visite nuestro sitio Web en www.dirtdevil.com o llame al 1-800-321-1134. Comuníquese con Servicios al Cliente. Visite nuestro sitio Web en www.dirtdevil.com o llame al 1-800-321-1134.
La aspiradora aspira o la succión es muy débil	<ol style="list-style-type: none">El recipiente de polvo está lleno. Se está acabando la carga de la batería.	<ol style="list-style-type: none">Vacíe el recipiente de polvo. Cargue la batería.
El polvo sale de la aspiradora	<ol style="list-style-type: none">El recipiente de polvo está lleno.	<ol style="list-style-type: none">Vacíe el recipiente de polvo.
La batería no carga	<ol style="list-style-type: none">El botón de encendido está en la posición "ON".	<ol style="list-style-type: none">Oprima el botón de encendido para apagarlo (posición "OFF"). Si se enciende el indicador de carga significa que la batería se está cargando.

CUALQUIER OTRO SERVICIO DEBE SER REALIZADO POR UN REPRESENTANTE AUTORIZADO DE SERVICIO SERVICIO AL CLIENTE (1-800-321-1134)

En caso de necesitar más ayuda, consulte las Páginas Amarillas para encontrar a un Distribuidor Autorizado Royal® o visite nuestro sitio Web en www.dirtdevil.com. Los costos de transporte hacia y desde el sitio de reparación serán pagados por el propietario. Las partes de repuesto utilizadas en esta unidad son de reemplazo fácil y están disponibles a través de un Distribuidor Autorizado Royal® o en otras tiendas. Siempre identifique su aspiradora por medio del número de modelo y el código de fabricación cuando pida información u ordene partes de repuesto. (El número de modelo aparece en la parte posterior de la aspiradora).

GARANTÍA LIMITADA

Al consumidor Royal Appliance Mfg. Co. le garantiza que esta aspiradora no tiene defectos ni de material ni de mano de obra, la garantía comienza en la fecha de compra original. Vea la caja para información de la duración de la garantía y guarde el recibo de compra original para hacer válido el inicio del período de garantía.

En caso que la aspiradora muestre algún defecto dentro del periodo de garantía, repararemos o reemplazaremos de manera gratuita cualquier parte defectuosa. La máquina completa debe ser enviada con porte pagado a cualquier Estación Autorizada ROYAL® de Ventas y Servicio de Garantía. Por favor incluya una descripción completa del problema, fecha de compra, copia del recibo de compra original y su nombre, domicilio y número de teléfono. Si no se encuentra cerca de una Estación de Garantía, llame a la fábrica para pedir asistencia en los EE.UU.: 1-800-321-1134 / CANADA: 1-800-321-1134. Use solamente partes de repuesto genuinas Royal®.

La garantía no incluye el desgaste anormal, daño como resultado de un accidente o del uso no adecuado de la aspiradora. Esta garantía no cubre las bandas o los cepillos. Esta garantía no cubre reparaciones no autorizadas. Esta garantía le confiere derechos legales específicos y podría haber otros derechos también. (Los otros derechos varían de estado a estado en los EE.UU.)